

L'ÉCHO

du sud territoire

Nos milieux aquatiques sous haute protection



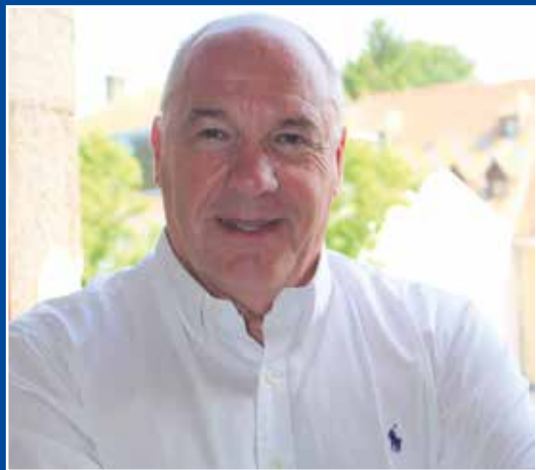
Le Père Noël aux Cabanes de Joncherey



Le marché du terroir à Réchésy



Festival Musiques Plein Sud à Lebetain



Depuis une décennie, l'Etat a abandonné ses politiques traditionnelles d'aménagement du territoire qui visaient à l'équilibre entre les régions, aidant financièrement les plus fragiles.

Depuis plus de 10 ans, il axe son action sur le développement des métropoles qui concentrent déjà une grande partie de la richesse nationale.

La modification des aides à la pierre, c'est-à-dire la politique du logement pour notre communauté, avec la suppression des avantages fiscaux de la loi Pinel, du prêt à taux zéro pour 2019, la fermeture des bureaux de poste, la réduction des dotations aux collectivités, s'inscrivent dans cette politique.

La fracture s'élargit ainsi chaque jour entre les métropoles et le reste du pays, menacé par

ce que l'on appelle la diagonale du vide, où l'industrie continue de s'étioler, où les emplois et les services publics sont menacés, où les perspectives d'avenir disparaissent, où les prix de l'immobilier s'effondrent, anéantissant le résultat des sacrifices d'une vie de travail pour les propriétaires.

Le nord-est de la Franche-Comté bénéficie de grandes infrastructures qui caractérisent les métropoles : gare TGV, université, hôpital, desserte autoroutière...

Notre destin est, en partie, entre nos mains. Nous disposons d'atouts majeurs initiés en grande partie par Jean-Pierre Chevènement.

Depuis sa création, la Communauté de Communes du Sud Territoire s'est mobilisée pour que nous échappions à l'aspiration de cette diagonale du vide, en exploitant au mieux ces atouts. Nous avons conforté nos grands sites industriels afin d'ancrer l'emploi, changé l'image que nous renvoyons en mettant en place un schéma d'aménagement touristique ambitieux, dont les cabanes des Grands Reflets à Joncherey sont un exemple criant ; le pôle touristique rural de Brebotte va suivre...

Nous assurons notre ancrage aux agglomérations, avec la réouverture de la ligne Delle-Belfort, nous nous mobilisons pour le passage à deux fois deux voies de la RN 19, nous menons des politiques fortes en faveur du commerce de proximité, mais aussi pour améliorer notre parc de logements avec l'Opération Programmée d'Amélioration de l'Habitat (OPAH). Nous recueillons les fruits de

ces politiques, comme en témoigne l'installation du siège de LISI aux Forges de Grandvillars, impensable il y a encore quelques années, ainsi que les travaux engagés à Delle pour LISI Delle du Futur.

Par nos efforts de gestion, toutes ces politiques publiques ont pu être menées à bien sans augmentation de la fiscalité.

Mais tous ces engagements sont aujourd'hui menacés par des décisions qui nous ont été imposées de l'extérieur.

La baisse des dotations de l'Etat, les nouvelles prises de compétence (urbanisme, gestion des milieux aquatiques et protection des inondations), l'augmentation de 200.000 € de notre contribution au service départemental des pompiers, représentent pour notre budget un impact de l'ordre d'un million d'euros ; c'est, globalement, le quart de notre budget disponible pour impulser les politiques d'aménagement du territoire.

C'est ainsi notre capacité à agir qui est gravement menacée. Or, ne pas poursuivre les politiques que nous avons engagées, c'est nous condamner au déclin, et à un déclin rapide, tant la compétition est vive entre les territoires.

Nous ne nous résignerons pas.

Christian RAYOT
Président de la Communauté
de Communes du Sud Territoire

Sommaire



www.cc-sud-territoire.fr



contact@cc-sud-territoire.fr

COMMUNAUTÉ DE COMMUNES DU SUD TERRITOIRE 8, Place Raymond Forni. BP 106 - 90101 DELLE Cedex - Tél. 03 84 56 26 07
COORDONNÉES UTILES Services des Eaux, de l'assainissement et des ordures ménagères et de l'urbanisme - 6 Rue Juvénal Viellard - BP 7 - 90600 GRANDVILLARS
Téléphone & Service Clients - 03 84 23 50 81

Directeur de rédaction Christian RAYOT / Conception Couleur Sport Productions / Rédaction Alain FOUSSERET, Sofiane AIT-TALEB / Photos droits réservés : Delle Animation, La Maison Pour Tous, Alain FOUSSERET, Sofiane AIT-TALEB, Gilbert REBER, Benaissa AIT-TALEB, Couleur Sport Productions, CCST. Certains éléments graphiques sont conçus par Freepik.

Impression : Imprimerie Schraag / Tirage 11.300 exemplaires

N°ISSN : 1778-0187

2 | Journal de la Communauté de Communes du Sud Territoire

Le Sud Territoire, une terre VIVANTE et ACTIVE



25 novembre 2017
Pose de la première poutre
du Pôle Touristique Rural de Brebotte



14 novembre 2017
Signature de la convention à Chavanatte du projet de réhabilitation
d'une ferme en restaurant et chambres d'hôtes



22 novembre 2017
Marché du Terroir à Réchésy



8 septembre 2017
Festival Musiques Plein Sud à Suarce



15 novembre 2017
Visite des travaux de la ligne Delle-Belfort



1 - 2 - 3 décembre 2017
Marché de Noël des artisans et commerçants à Delle

La CCST, à votre service

Tous les jours, nos agents travaillent au service des habitants du Sud Territoire au sein des services Assainissement, Eau, Ordures Ménagères, Police Intercommunale et Urbanisme.

ASSAINISSEMENT

Station d'épuration pour Réchésy, Courtelevant et Florimont

Le samedi 28 octobre 2017 a eu lieu l'inauguration de la station d'épuration de Réchésy-Courtelevant-Florimont. Le choix du type de station s'est porté sur un procédé de traitement qu'on nomme rhizosphère, qui fonctionne sur le principe d'utilisation des racines de plantes (leurs rhizomes), pour épurer les eaux usées domestiques d'un village. C'est une technologie fiable, simple d'exploitation. Elle facilite la gestion des résidus de traitement et présente également l'avantage d'une très bonne intégration dans un paysage rural.



28 octobre 2017 : les autorités coupent le ruban inaugural à la station d'épuration de Florimont qui traite les eaux usées de Réchésy, Courtelevant et Florimont



Visite des bassins de la STEP de Florimont

Le coût global des travaux de cette la station d'épuration ainsi que la 1^{ère} tranche de mise en séparatif du réseau est de 2 230 000 € HT. Le projet a été confié à « IRH Ingénieur Conseil » en tant que maître d'œuvre.

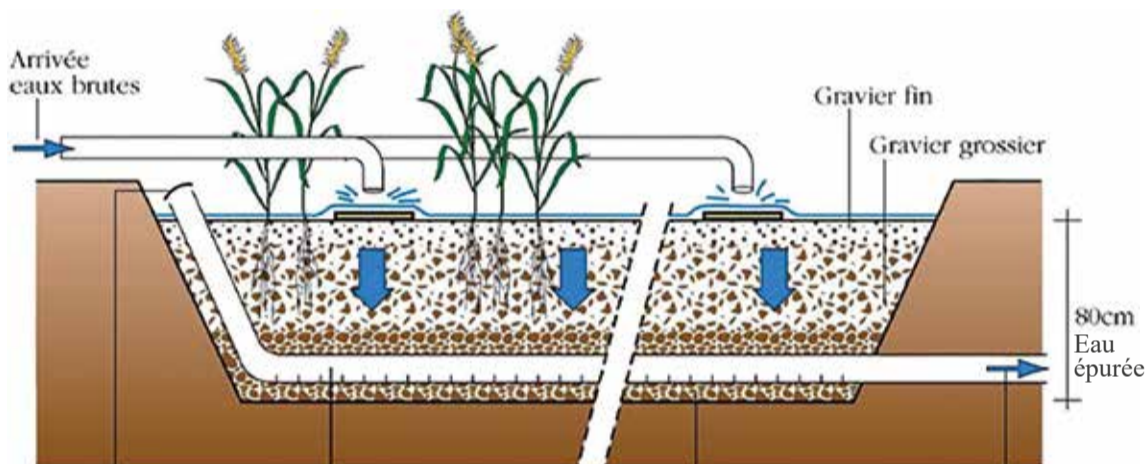


Schéma de fonctionnement de la station d'épuration par rhizosphère

Travaux et études

Le dégrilleur de la station d'épuration de Grandvillars a été remplacé par l'entreprise HUBER pour un montant de 65 000 € HT. Les prochains travaux, qui débuteront dès le 1^{er} semestre 2018, s'illustreront par des mises en séparatif :

- Quartier du collège à Delle (montant des travaux 425 000 € HT – Maîtrise d'œuvre IRH – Entreprise STPI) ;
- Rue d'Alsace à Joncherey (montant estimé 450 000 € HT – Maîtrise d'œuvre EVI) ;
- Nord de la commune de Courtelevant (montant

estimé 550 000 € HT – Maîtrise d'œuvre EVI).

Des études sont actuellement en cours concernant les points suivants :

- Le diagnostic du réseau assainissement et de la station d'épuration de Faverois (bureau d'études OXYA Conseil) ;
- La maîtrise d'œuvre pour la réhabilitation de la station d'épuration de Beaucourt, avec création d'un bassin d'orage (bureau d'études BEREST) ;
- La maîtrise d'œuvre pour la création d'un assainissement sur Froidefontaine, Brebotte et Grosne (réseaux + station d'épuration ; bureau d'études IRH).



Travaux d'assainissement à Delle

ORDURES MÉNAGÈRES



Les enfants sensibilisés au tri des déchets

Chaque année, un programme pédagogique sur le thème de la gestion des déchets est proposé aux écoles, par la CCST, afin d'accompagner les enfants dans la mise en place d'actions éducatives. Plusieurs modules pédagogiques leur sont proposés en classe, à l'image de la visite de la déchetterie. L'objectif de ce programme est de fédérer les écoles autour d'actions et de projets en faveur de la pratique, de l'amélioration du tri sélectif dans les établissements, de la valorisation des déchets et de l'achat responsable. Les objectifs de ces animations sont multiples :

- Sensibiliser les enfants à la problématique des déchets.
- Comprendre l'importance de la réduction du tonnage des déchets à traiter, ainsi que la nécessité de préserver l'environnement pour les générations futures.

- Connaître le fonctionnement de la déchetterie.
- Initier des comportements en faveur de la protection de l'environnement pour former des éco-citoyens agissant au quotidien au sein de leur école et de leur foyer.

La sensibilisation des enfants au tri sélectif reste primordiale dans les écoles. Etant en pleine phase d'apprentissage, ces adultes de demain sont à même d'adopter de nouvelles habitudes, tout en transmettant leur réflexes auprès de leurs familles. Ces animations gratuites sont proposées par la Communauté de Communes du Sud Territoire, Service Ordures Ménagères. Pour plus de renseignements, veuillez contacter :

Mme Loredana CAILLET - Ambassadrice du tri
06 80 95 60 86 - loredana.caillet@cc-sud-territoire.com

ACTUALITÉS

Les médaillés de la CCST

Le 8 décembre 2017, le Président de la Communauté de Communes du Sud Territoire, Christian RAYOT, a décerné à 4 agents 2 médailles du travail ainsi que 2 médailles d'honneur régionales, départementales et communales.

Lorédana CAILLET, ambassadrice du tri au service des ordures ménagères, s'est vu octroyer la médaille d'or du travail pour ses 30 ans de services confondus auprès de ses différents employeurs. **Christophe FELIX**, agent polyvalent à la

déchetterie de Fêche-l'Eglise, s'est vu remettre la médaille d'argent du travail. Avec 20 ans de services au sein des collectivités publiques du Territoire de Belfort, **Brigitte JOLY**, qui exerce des fonctions de gestionnaire administrative du personnel, a obtenu la médaille d'argent d'honneur régionale, départementale et communale. Enfin, **Marie-Claude COTTET**, qui assure des fonctions de secrétaire d'accueil aux services techniques de la CCST, a également reçu la médaille d'argent d'honneur régionale, départementale et communale pour ses 20 ans de loyauté envers les collectivités publiques du Sud Territoire de Belfort.



Maryse CAPTON, Nouvelle Directrice Générale des Services



Depuis le 1^{er} novembre dernier, Maryse CAPTON est la nouvelle Directrice Générale des Services de la Communauté de Communes du Sud Territoire. En effet, Eric GILBERT, en poste à la CCST depuis le 1^{er} janvier 2001, a pris de nouvelles fonctions de Directeur Général des Services à la Communauté de Communes de la Région de Guebwiller en Alsace. Suite à ce départ, le recrutement ouvert a permis à Maryse CAPTON, agent de la CCST depuis 2013 en tant que responsable urbanisme et chargée de mission aménagement du territoire, de se voir confier la direction de la CCST. Sous l'impulsion de l'autorité territoriale, elle a pour missions principales de contribuer à la définition des orientations de la collectivité, de diriger les services et piloter l'organisation de la collectivité.

POLICE INTERCOMMUNALE



Le Service Police de la Communauté de Communes du Sud Territoire s'est doté d'un défibrillateur automatisé externe (DAE). Ce défibrillateur, dont le rôle est l'analyse de l'activité du cœur d'une personne en arrêt cardio-respiratoire, va permettre de délivrer un choc électrique afin de réanimer l'individu. Il est en permanence présent dans le véhicule de la Police.

Chacun des policiers municipaux de la CCST est formé pour donner les premiers secours. Cet appareil permettra d'être plus efficace en cas d'urgence vitale face à une personne en difficulté, victime d'un arrêt cardiaque.

SITE INTERNET www.cc-sud-territoire.fr

Le site internet de la Communauté de Communes du Sud Territoire s'enrichit jour après jour. Vous pouvez, grâce au fil d'actualité ainsi qu'avec notre page Facebook (www.facebook.com/ccst90), vous tenir informé des différents événements qui ont lieu dans le Sud Territoire.



Le site internet de la Communauté de Communes du Sud Territoire s'enrichit jour après jour. Vous pouvez grâce au fil d'actualité ainsi qu'avec notre page facebook (www.facebook.com/ccst90), vous tenir informé des différents événements qui ont lieu dans le Sud Territoire.

Téléchargez vos documents d'urbanisme (règlement et/ou plan de zonage) et retrouvez tous les artisans/commerçants du Sud grâce à notre annuaire interactif.

Retrouvez nous rapidement sur www.cc-sud-territoire.fr ainsi que sur Facebook : www.facebook.com/ccst90

Souscrivez aux prélèvements automatiques

Il est également possible, depuis plusieurs mois, de souscrire au prélèvement automatique à l'échéance pour vos factures d'eau/assainissement et d'ordures ménagères. Si cela vous intéresse, rendez-vous dans la rubrique « Vivre ici » et sélectionnez l'onglet « prélèvement automatique ». Il vous suffira alors de télécharger au format PDF les différents documents afin de mettre en place les prélèvements souhaités. Ce système de prélèvement facilitera votre quotidien car vous payez directement et automatiquement vos factures. Cela vous permet de gagner du temps et de ne plus oublier de payer vos services.

EAU POTABLE

1 388 000 € pour le programme 2017

Depuis sa prise de compétence « eau », la CCST n'a cessé d'investir dans l'amélioration et la sécurisation de son réseau de distribution d'eau potable sur l'ensemble de son territoire.

Ainsi, les différents programmes de travaux ont permis de reprendre les réseaux et équipements de distribution d'eau.

En 2017, c'est un total de 1 388 000 € qui a été investi dans ce programme. Rappelons que, conformément à la loi, le financement des politiques de l'eau (fonctionnement et investissement) ne peut provenir que de la recette de la vente d'eau, donc de son prix.



Construction du puits F2 de Faverois



Plus de 888 000 € HT de travaux de renouvellement du réseau d'eau en 2017

Dans le cadre de ces marchés de travaux de renforcement ou de renouvellement des réseaux d'eau potable sur le périmètre d'intervention de la CCST, voici les réalisations du programme 2017 :

- Sur la commune de Lepuix-Neuf, en 2017, les travaux ont concerné les rues des Vosges, d'Alsace et du Jura. Ils ont été réalisés par l'entreprise Roger Martin pour une somme de 300 000 € HT, ceci en tenant compte de la réfection du revêtement routier par le Conseil Départemental et la réalisation d'aménagements de sécurité.
- La nouvelle liaison de sécurisation entre le château d'eau de Delle et les puits de pompage F1 et F2 (situés sur la commune de Faverois) a été réalisée par l'entreprise Eurovia, ce qui représente 3 500 m de canalisation de diamètre 200 en fonte ductile pour un montant de 490 000 € HT.
- Le renouvellement de la canalisation entre les regards de comptage de Faverois et la commune de Joncherey a été réalisé par l'entreprise STPI. Au total 615 m de

réseau principal de diamètre 200 en fonte ductile pour un montant de 80 000 € HT ont été posés.

- Le maillage de la canalisation entre la rue du Mont Novel et la rue du Bannet, sur la commune de Montbouton, a été entrepris par la société Roger Martin pour un montant de 18 000 € HT, permettant de supprimer définitivement le réservoir du Bannet.
- La réfection complète des châteaux d'eau de Lepuix-Neuf et Chavannes-les-Grands est en cours par les entreprises Teos, Etandex et Resina. Le chantier a démarré début septembre pour un montant global de 500 000 € HT.

Les travaux de mise en service de la station F2 à Faverois sont terminés. L'analyse de première adduction est validée et le feu vert de l'Agence Régionale de Santé a été obtenu. Le puits peut être exploité et ainsi sécuriser la distribution de l'eau sur les secteurs de Faverois, Delle, Joncherey et Grandvillars.

Le Club des Chefs d'Entreprises du Sud Territoire mis en lumière...

Cette association, née le 17 juin 2011 à Delle, s'inscrit pleinement comme partenaire du monde économique. Elle est composée de chefs d'entreprises (industriels, PMI, PME, commerçants, artisans et professions libérales) qui souhaitent faciliter et organiser des réseaux de développements économiques et sociaux entre les entreprises du Sud Territoire.

Etre membre du réseau permet de faciliter la conclusion d'affaires, de créer des liens professionnels privilégiés et d'échanger sur des problématiques rencontrées par chacun grâce à une mise en commun des ressources. C'est aussi l'occasion de partager des moments conviviaux.

Parmi les différentes manifestations organisées par le Club des Chefs d'Entreprises du Sud Territoire au cours de l'année 2017, on retiendra la troisième édition de sa Soirée Prestige, avec une conférence exceptionnelle de Muriel HERMINE, Championne du Monde et d'Europe de natation synchronisée.

Le thème abordé, « **le défi d'être soi** », fut l'occasion pour les chefs d'entreprises de partager, avec leurs collaborateurs, l'expérience de Muriel HERMINE. Cette sportive, hors normes, a apporté un éclairage particulier sur la façon d'atteindre des objectifs ambitieux et de rebondir après un échec.



Un exposé riche et passionnant

« *N'hésitez pas à rejoindre le réseau d'entreprises du Sud Territoire, un Club qui vit et qui échange, en prenant part à l'animation de l'association et en nouant de nouveaux liens* ».

Gérard MARCHAND (Président)
Dirigeant FSH – Welding Group



Une foule captivée par le discours de Muriel HERMINE

Club des
Chefs d'Entreprises
SUD TERRITOIRE - 90
CONTACTS

Club des Chefs d'Entreprises du Sud Territoire
Adresse e-mail : clubcesud90@gmail.com
Corinne BOHLINGER : 03 84 56 26 07

Restructuration du centre commercial de la ZAC de l'Allaine à Delle

Les difficultés des commerces de centre-ville sont bien connues, avec chaque année la perte de milliers de commerces de proximité.

Déjà, dans *Au bonheur des dames*, Emile Zola décrivait ce combat inégal entre petites entreprises et grandes surfaces, en soulignant toutefois que la différence principale résidait en fait dans le dynamisme des uns et des autres. Le maintien du petit commerce de proximité suppose qu'il évolue, s'adapte aux conditions du monde moderne.

La Communauté de Communes, compétente au titre du développement économique et commercial, est particulièrement sensible à la problématique des commerces dans le Sud Territoire.

Elle engage diverses actions d'accompagnement des commerçants et artisans, notamment par la mise en œuvre d'une OCMACS (Opération Collective de Modernisation de l'Artisanat, du Commerce et des Services) et plus récemment par le projet de restructuration de « l'ancien Leader Price », basé à Delle.

A proximité de la frontière avec la Suisse, l'immeuble bénéficie d'une implantation particulièrement intéressante,



Restructuration commerciale de l'ancien Leader Price, un enjeu pour Delle

à la croisée des deux principaux axes routiers de la commune.

Le montant global prévisionnel du projet est de 2 millions d'euros. L'enjeu est de permettre un nouveau départ pour ce site appartenant depuis peu à la Collectivité ; cela suppose de le remodeler sensiblement, de façon à disposer d'une dizaine

de cellules commerciales, permettant de créer un effet de masse et donc d'entraînement répondant ainsi au mieux aux attentes tant du public que des commerçants. La maîtrise d'œuvre a été confiée au cabinet d'architecture SOLMON, basé à Montbéliard, et les travaux débuteront au printemps 2018 pour s'achever lors du premier trimestre 2019.

« Delle du Futur », un important chantier au cœur d'une usine toujours en production

Engagée au début de l'année 2017, la restructuration du site historique de LISI à Delle, faubourg de Belfort, progresse rapidement.



Les travaux au sein de LISI Delle sont bien engagés pour la réalisation du LISI Delle du Futur

Porté par la Société d'économie mixte Sud Développement, dont la Communauté de Communes du Sud Territoire est le premier actionnaire, ce chantier vise à faire entrer le site dans une nouvelle ère, d'où son nom, « Delle du Futur ».

Une première partie du chantier porte sur la réalisation d'un nouveau parc à fils. Le fil d'acier traité à l'usine de Grandvillars y sera déchargé et stocké, en attendant sa transformation en fixations. Un pont entièrement automatisé ira chercher, sur des racks, la bonne bobine au bon moment, et assurera la traçabilité des productions. Pour cela, un bâtiment de 2 400 m² est en cours de construction, avec des caractéristiques hors

normes comme une résistance au sol de 25 tonnes au mètre carré, qui a nécessité la réalisation de pieux, et qui surplombe les anciens bâtiments.

L'opération porte aussi sur l'aménagement de plusieurs milliers de mètres carrés de bureaux, tant pour les besoins de l'usine que pour ceux de la partie du siège de LISI Automotive implantée à Delle. Des bureaux en forme d'open-space, réalisés dans la partie historique de l'usine, viendront compléter les espaces existants afin d'accompagner le développement continu du groupe.

Principale difficulté d'un chantier qui se tient au cœur

même du site, l'absolue nécessité de ne pas perturber la production de l'usine, ni le travail des salariés.

L'opération se complètera en cours d'année 2018, avec d'une part la réalisation d'un nouvel accueil, et d'autre part le réaménagement des espaces extérieurs, agrandis par la démolition de bâtiments qui n'étaient plus utilisés depuis des années et renvoyaient une mauvaise image du site.

Le tout sera achevé en milieu d'année 2019. Cette opération représente un investissement de 12 millions d'euros, qui assurera la pérennité de la présence de LISI Automotive à Delle.



Un investissement de 12 millions d'euros

Le Sud Territoire s'ouvre à l'économie touristique

Le développement économique du Sud Territoire repose sur un certain nombre d'éléments qui en sont aujourd'hui devenus les piliers. Force est de constater que le chapitre touristique a pris une autre dimension.

Si les outils de développement économique et industriel, commercial et artisanal, sont indispensables, la mobilité de ses habitants, avec la future ouverture de la ligne ferroviaire Delle-Belfort, l'essor du réseau bus Optymo et la voie rapide 1019 le sont tout autant. Aujourd'hui, un nouvel élément, révélateur, prend stratégiquement chaque jour de plus en plus d'importance dans le Sud Territoire : les progrès de son économie touristique.

Le Sud Territoire a longtemps été le parent pauvre du tourisme dans le Nord Franche-Comté, surtout en comparaison avec l'attractivité du nord du département avec notamment ses sentiers de montagne sillonnant le Ballon d'Alsace ou ses activités de loisirs de neige, en hiver.

Mais la beauté de nos paysages, le charme patrimonial et naturel du Sundgau belfortain et le développement de ses infrastructures touristiques sont en train de « révéler » la vocation touristique du Sud Territoire.

Le schéma de développement touristique pour 2017-2020

Cette stratégie se décline, entre autres, dans le nouveau schéma de développement touristique adopté par la CCST le 28 septembre 2017. Ce schéma s'organise autour de 5 axes de développement et de 28 fiches-actions.

Le 1^{er} axe vise à accompagner le développement du parc des hébergements touristiques comme en témoignent les plus récentes opérations.

Ainsi, l'écovillage de l'étang Verchat, à Joncherey, appelé « les Cabanes des Grands Reflets », accueille aujourd'hui près de 4 000 visiteurs par an. Ces touristes viennent séjourner une ou plusieurs nuits dans ces magnifiques cabanes en bois, flottantes ou perchées



Une cabane fort appréciée dénommée OASIS qui dispose de 4 places et d'un SPA

dans les arbres, au cœur d'une nature merveilleuse.

Tout prochainement, la réalisation du gîte touristique du moulin de Courtelevant permettra d'accueillir des groupes entiers de touristes dans les locaux de l'ancien moulin. Salle de restaurant, cuisine, chambres pour près de 30 personnes, sans oublier la visite de son moulin.

En projet également, deux sites d'accueil : le Pôle Touristique Rural de Brebotte, ancien « café du Canal », qui deviendra prochainement un gîte cyclotouristique, avec hébergement (chambres et camping), point d'information touristique et surtout restaurant. C'est une superbe construction de type ferme sundgauvienne qui accueillera ce pôle sur le site de l'ancien café.

A mettre en exergue également le projet touristique de Chavanatte initié par la commune, une ancienne ferme qui sera restaurée également afin d'accueillir un res-

taurant et des chambres d'hôtes.

Le 2^e axe a pour objectif d'exploiter au mieux les deux grandes voies de cyclotourisme qui traversent le Sud Territoire ainsi que les activités de pleine nature. Cela passe donc par la randonnée pédestre, déjà fortement implantée, par le cyclotourisme, sans oublier le VTT et les randonnées équestres.

Le 3^e axe mettra en valeur l'ensemble du patrimoine architectural et historique du Sud Territoire par un renforcement des outils de découverte de nos villes (centres villes de Delle, Beaucourt et Grandvillars) ainsi que de nos musées et des lieux historiques remarquables comme Saint Dizier l'Evêque ou les tours de Florimont.

Les deux derniers axes sont consacrés au développement de la notoriété touristique du sud par la promotion, en particulier, des manifestations à portée régionale, mais aussi par le renforcement des points d'informations tourisme comme la gare de Delle.

Madame, Monsieur,

Vous venez de séjourner une nuit dans notre territoire, nous nous en réjouissons.

En partenariat avec divers restaurateurs et autres acteurs du tourisme local du Sud Territoire, nous avons le plaisir de vous offrir ce Pass Touristique qui vous permettra de bénéficier d'un cadeau d'accueil afin de découvrir leur offre.

Ce Pass vous est remis par votre hébergeur, il est valable pour votre première visite chez ces partenaires et pour toute votre famille (max. 5 personnes).

Nous espérons que cette opportunité vous permettra de découvrir la richesse touristique et gastronomique de notre territoire.

CHRISTIAN RAYOT,
Président de la Communauté de Communes du Sud Territoire.

PASS TOURISTIQUE

du Sud Territoire de Belfort

Un Pass Touristique « Sud Territoire »

La CCST vient d'éditer en 2017 une carte « Pass Touristique » à destination des touristes qui ont séjourné au moins une nuit sur notre territoire.

Cette carte leur est remise par tout hébergeur qui aura eu le plaisir de les accueillir, en partenariat avec divers restaurateurs et autres acteurs du tourisme local dans le Sud Territoire.

Ce pass permet à une famille de bénéficier d'offres touristiques promotionnelles chez un certain nombre de partenaires dans le domaine des loisirs, de la restauration et de la gastronomie.

Elle est valable à l'occasion d'une première visite chez eux.

De nouvelles cabanes aux Grands Reflets

Si vous vous promenez en ce moment autour de l'étang Verchat, vous allez de nouveau entendre les bruits qui accompagnent généralement la construction de cabanes. En effet, trois nouvelles installations sont aujourd'hui en assemblage et vont venir compléter les 16 cabanes déjà installées, offrant ainsi près d'une douzaine de lits supplémentaires.

Dans le souci et l'engagement de tous les partenaires de développer la biodiversité, une mare forestière sera également créée afin de permettre aux batraciens et autres amphibiens de venir s'y abriter et se reproduire.

De plus, certaines rives seront aménagées pour favoriser le développement de joncs et autres plantes aquatiques qui permettront à certains oiseaux d'eau de venir nicher et à certains poissons de se reproduire.

Ces installations serviront également à baliser par la suite des sentiers et chemins de découverte du milieu naturel pour les cabaneurs mais aussi pour les promeneurs dominicaux, qui sont toujours aussi ravis de découvrir et de partager ce site naturel.

C'est avec les savants conseils de l'équipe du service « paysage, aménagement, développement » du Conseil Départemental, que les Cabanes des Grands Reflets et la CCST réaliseront ces petits travaux d'aménagements écologiques de l'étang.



Une nouvelle cabane Lov'Nid près du petit étang



Une pierre précieuse flottera sur l'étang La Ville



Le 3^e Lov'Nid prêt à être perché



L'équipe des cabanes, avec Aurélien, Audrey et Mélissa, a accueilli le Père Noël

Promotion : La cabane du Père Noël aux Grands reflets

Une grande première cette année, l'équipe qui gère le site a décidé de développer sur place des activités de promotion durant la fermeture officielle des cabanes, du 15 novembre 2017 au 1^{er} avril 2018.

Durant cette période, l'équipe a eu le plaisir d'accueillir plusieurs délégations de visiteurs tels que les membres des deux conseils municipaux de Delle et de Boncourt (CH), des élus extérieurs au territoire venant visiter les installations du site mais également et surtout la visite du Père Noël le 9 décembre dernier, qui avait établi ses quartiers dans une cabane flottante de l'étang Verchat.

Ainsi, durant une journée, il a eu le plaisir d'accueillir les enfants qui souhaitent se faire prendre en photo avec lui pour les uns ou lui remettre une lettre chargée d'espoir pour les autres. Le site Facebook des cabanes ayant battu le rappel, plus de 50 enfants et parents lui ont rendu visite ce jour-là.

Que de lumières brillantes dans les yeux des enfants, et d'étoiles scintillantes au-dessus de la cabane. Le Père Noël a déjà réservé sa cabane pour l'hiver prochain !

Plein feu sur les hébergements touristiques : 70 nouvelles offres en 2018

En 2017, ce sont quasiment 8 000 nuitées touristiques qui peuvent être affichées dans le Sud Territoire. Rappelons qu'une nuitée correspond à un touriste qui a séjourné une nuit en hébergement payant.

Ces hébergements se comptent dans les différents points d'hébergement touristique que sont les cabanes des Grands Reflets, le camping de Joncherey et ses chalets, mais aussi les gîtes et chambres d'hôtes proposés par les 7 hébergeurs privés du Sud Territoire.

Un gros renforcement de cet hébergement est prévu en 2018, avec l'ouverture de nouvelles chambres. Près de 70 nouveaux lits seront proposés dans le courant de l'année à Joncherey, Courtelevant, Brebotte et Chavanatte.

Nous aurons ainsi une offre qui va passer de 90 « lits » d'hébergement (hors camping) à plus de 160 en fin d'année 2018, soit une croissance de 78 % pour les hébergements en chambre.

Côté camping, nous pouvons aujourd'hui recenser une capacité d'accueil et d'hébergement de 346 personnes qui ne sera augmentée que par l'ouverture d'une aire naturelle de camping permettant d'accueillir environ 30 à 34 cyclo-campeurs au Pôle Touristique Rural de Brebotte.

Ainsi, par ce renforcement de l'offre d'hébergement, à la fin de cette année, la capacité, tout hébergement touristique confondu dans le Sud Territoire, sera de 540 touristes, soit en un an, une augmentation significative de près de 24% de cette offre.



La CCST amplifie son engagement pour le tourisme par 3 conventions

Après la validation du schéma de développement touristique pour le Sud Territoire, le Conseil Communautaire a voté successivement trois mesures d'accompagnement à des projets de développement touristique, matérialisées par trois conventions que Christian RAYOT, Président de la CCST, a signées avec chacun des 3 partenaires.

• CHAVANATTE

Le 14 novembre 2017, c'est avec la commune de Chavanatte que la première convention a été signée pour la restauration d'une ferme sundgauvienne au cœur du village. Le projet est de restaurer cette ferme pour en faire un accueil touristique, restauration et gîte. Sur un coût prévisionnel de 431 000 €, la CCST apporte 86 200 € (soit 20%) au titre d'un fond de concours exceptionnel dans le cadre de l'investissement touristique. Cette convention a été signée devant les élus de la commune entre Madame Monique DINET,

Maire de Chavanatte, et le Président de la CCST.

• FROIDEFONTAINE

Le 28 novembre 2017, c'est en mairie de Froidefontaine qu'a été signée la deuxième convention d'aide à la commune pour la rénovation de la toiture de son église du XI^e siècle. Sur un coût prévisionnel de restauration de 98 282 €, la Communauté de Communes a décidé d'apporter une subvention de 25 %, soit 24 571 € dans le cadre d'un fond de concours exceptionnel au titre des investissements touristiques et de la rénovation du patrimoine. La convention a également été signée devant les élus de la commune et de la CCST par Bernard VIATTE, Maire de Froidefontaine et le Président de la CCST.

• COURTELEVANT

Et enfin, le samedi 2 décembre 2017, après une visite des nouveaux équipements du Moulin de Courtelevant, la troisième convention a été signée avec la SCI du Moulin Marion (propriétaire du Moulin Musée de Courtelevant) pour la réalisation d'un grand gîte touristique sur le site permettant d'accueillir et d'héberger près de 30 touristes. Sur un projet de 652 212 €, la CCST a décidé d'octroyer une aide de 65 221 € (soit 10%) à la SCI du Moulin Marion pour la réalisation de ce projet significatif dans

le Sundgau. La convention a été signée entre Patrick DUPUIS, gérant de la SCI Moulin Marion, et le Président de la CCST. Des élus de Courtelevant et de la CCST ainsi que des administrateurs du musée ont participé à cette cérémonie et à la visite qui l'a précédée.

Nous reviendrons dans nos prochains numéros sur ces réalisations qui verront le jour en 2018.



Signature de la convention de Froidefontaine



Signature de la convention de Chavanatte



Signature de la convention avec le Moulin de Courtelevant

Les nouveaux commerces du Sud Territoire

Un nouveau salon de coiffure à Grandvillars



Paloma Widemann

Comment s'y rendre ?

Salon de coiffure et ongles PALOMA WIDEMANN

25 rue du Général Leclerc • 90600 Grandvillars • Tél. 09.87.13.46.17

E-mail : widemannpaloma@gmail.com

Horaires : mardi et mercredi de 9h à 18h, jeudi et vendredi de 9h à 18h30 et samedi de 8h à 16h

Diplômée d'un CAP et d'un BEP de coiffure, Paloma WIDEMANN, après avoir passé 2 ans en qualité de manager dans un grand groupe de coiffure en Alsace, a décidé d'ouvrir son salon le 3 octobre 2017.

Au cours de son activité professionnelle à Hirsingue, Paloma a eu l'occasion de former Fanny SCHUELLER en tant que coiffeuse, et Jessica NICOD-MARCHAL comme coiffeuse et prothésiste ongulière. Forte de cette collaboration et de cette expérience, elle a ainsi pris l'initiative de créer son entreprise.

Après avoir été scolarisée à Grandvillars, Paloma a saisi l'occasion de revenir en terre grandvillaise, grâce à l'acquisition du bâtiment par la famille, avec un projet d'ouverture de commerce.

Cette jeune et dynamique équipe, qui se connaît depuis 3 ans maintenant, souhaite mettre en avant le bien-être et veut donner la possibilité à sa clientèle de pouvoir bénéficier d'une prestation d'onglerie en plus de la coiffure.

Une fromagerie à Grandvillars



Au Crèmeuhhh Comtois

Comment s'y rendre ?

AU CREMEUHHH COMTOIS

17 rue du Général Leclerc • 90600 Grandvillars • Tél. 09.87.36.15.72

E-mail : aucremeuhhhcomtois@gmail.com • Facebook : Au Crèmeuhhh Comtois

Horaires : mardi et mercredi 9h-12h / 14h-18h, jeudi et vendredi 9h-12h30 et 14h-18h30, le samedi 9h-18h non-stop. Fermé le dimanche et le lundi

Sandrine MOUTHE a ouvert le 2 novembre 2017 le magasin "Au Crèmeuhhh Comtois".

De formation comptable, elle a travaillé durant 3 ans pour le syndicat des restaurateurs du Territoire de Belfort, l'UMIH. En tant qu'accompagnatrice de projet d'entreprise, Sandrine a rencontré Thierry LEHMANN, responsable de la fromagerie Lehmann à Etupes, avec qui elle évoque la possibilité de se franchiser.

La décision sera prise d'ouvrir un magasin sans franchise mais avec un accord de distribution des produits Lehmann sur le point de vente.

L'étude de marché réalisée fait apparaître une absence de fromagerie dans le Sud Territoire de Belfort. Thierry LEHMANN fait alors part à Sandrine MOUTHE d'une possibilité d'ouverture sur Grandvillars suite à la délocalisation de la boucherie Huguenin.

Au-delà de la mise en avant des produits locaux et régionaux, Sandrine & Sandrine (sa collaboratrice) souhaitent privilégier un service de qualité et de proximité avec la clientèle, tel que l'on pouvait le trouver dans le commerce d'antan...

Une épicerie mobile dans le Sud Territoire



Chez Pat'

Comment s'y rendre ?

Epicerie mobile CHEZ PAT • Tél. 07.69.68.29.53 • E-mail : pat.rouillier@free.fr

Retrouvez Pat le lundi de 15h à 16h à Froidefontaine. Le mardi de 9h à 10h à Brebotte, de 10h à 11h à Grosne, de 11h à 12h à Vellescot, de 12h à 13h à Chavannes les Grands, de 13h à 14h à Chavanatte, de 14h à 15h à Suarce, de 15h à 16h à Boron. Le mercredi de 9h à 10h à Courtelevant, de 10h à 11h à Florimont, de 11h à 12h à Courcelles, de 12h à 13h à Lebetain, de 13h à 14h à Villars le Sec, de 14h à 15h à Croix, de 15h à 16h à Saint Dizier L'Evêque.

Après avoir exercé le métier de boucher/traitier durant 30 ans, Patrick ROUILLIER a commencé ses tournées depuis le lundi 6 novembre dernier.

Ce projet était en réflexion depuis quelques années et, ayant constaté que ce type de service n'existait plus, Patrick a décidé de le remettre au goût du jour.

De par la configuration logistique, les villages s'y prêtent bien et l'étude de marché n'a fait que confirmer la désertification commerciale dans les communes rurales de la Communauté de Communes.

L'idée n'est pas de se faire livrer comme cela peut se faire habituellement, mais plutôt de pouvoir faire ses courses devant chez soi. Vous trouverez des produits locaux et régionaux de primeur, crèmerie, boucherie et charcuterie ainsi que de l'épicerie, le tout servi par quelqu'un de sympathique et dynamique. En d'autres termes, un commerce à découvrir !

Une nouvelle chocolaterie à Delle



Aux P'tits plaisirs

Comment s'y rendre ?

AUX P'TITS PLAISIRS

24 faubourg de Belfort • 90100 DELLE • Tél. 03.84.27.09.29

Email : auxptitsplaisirs@orange.fr et sur Facebook

Horaires : du lundi au samedi de 8h30 à 12h30 et de 14h30 à 19h

Le dimanche de 8h30 à 12h30

Ludovic MAIRE, maître pâtissier, chocolatier et confiseur, exerce depuis 15 ans sur le Territoire de Belfort. Il a ouvert, en association avec M. et Mme SASSET, une Chocolaterie & Pâtisserie à Delle le 16 octobre dernier. M. MAIRE est assisté par 5 personnes à la réalisation des produits et 4 autres assurent la vente.

Lorsque Alain SASSET lui a proposé d'ouvrir le magasin à Delle, Ludovic MAIRE a saisi cette opportunité comme un nouveau challenge avec la création de cette chocolaterie dans le Sud Territoire, ceci afin de répondre à un besoin de la clientèle locale et limitrophe.

Aujourd'hui Ludovic MAIRE, outre la petite restauration chaude proposée le midi, a de nombreux projets concernant les saisonnalités à venir. Il aime par-dessus tout faire découvrir à la clientèle des produits de haute qualité sans pour cela impacter les prix de vente dans le magasin. Si ce n'est pas encore fait, venez vite découvrir et surtout déguster ses belles et bonnes gourmandises.

Ligne Delle - Belfort : dernière année de chantier avant sa réouverture

Fermée depuis 1992, la liaison ferroviaire Delle-Belfort sera à nouveau en activité à partir du 9 décembre 2018.

Après plus de deux ans de chantier, les agents de SNCF Réseau et les travailleurs des entreprises impliquées s'activent pour assurer les derniers travaux qui redonneront vie aux 22 kilomètres de voie ferrée qui relient Delle à Belfort, et qui apporteront également une nouvelle perspective de mobilité à la ligne Bienne-Delémont-Delle-Belfort.

L'état des travaux

Cinq haltes ferroviaires ont été créées, dont trois dans le Sud Territoire (Delle, Joncherey et Grandvillars). Outre l'électrification, avec la pose des poteaux caténaires, la modernisation de la ligne représente 41 kilomètres de rails, 53 000 tonnes de ballast et 37 400 traverses.

Les travaux de génie civil de signalisation ont nécessité près de huit mois et se sont terminés en juin dernier. La pose de la voie nouvelle sur l'ensemble de la ligne s'est effectuée en trois mois. Durant le 2^{ème} semestre 2017, les travaux ont concerné le relèvement du ballast de la voie, la « libération du rail » qui correspond à la résistance des rails aux variations de température, la pose du câble caténaire et le système de communication ferroviaire (GSM-R) permettant la liaison entre le train et le rail.

Côté voiries, cette période a également vu la pose des passages à niveaux et la réalisation des haltes ferroviaires. Rien n'a été laissé au hasard et particulièrement la sécurité des passages à niveaux, tant pour les automobilistes que pour les cyclistes. Dans ce cadre, un gros travail de pédagogie et de sensibilisation a été engagé à destination du jeune public habitant près de la ligne et SNCF Réseau a organisé, entre autres des interventions en milieu scolaire dans les écoles et collèges des villes et villages traversés par la ligne.



Les nouveaux trains suisses transfrontaliers

C'est à l'été 2018, qu'apparaîtront les premiers trains d'essais qui, durant plusieurs mois, effectueront alors tous les contrôles de sécurité nécessaires.

A noter que durant les travaux, SNCF Réseau, en tant que maître d'ouvrage du chantier, a souhaité inscrire le projet dans une logique de valorisation des entreprises locales et de l'emploi de proximité. Il a notamment intégré une clause d'insertion demandant aux entreprises locales d'employer des personnes en difficulté ou éloignées de l'emploi.

A ce jour, plus de 30 000 heures de travail d'insertion ont été proposées à plus de 55 personnes et 38 entreprises locales ont travaillé sur le chantier.

Et l'exploitation de la ligne ?

Elle sera composée de 16 allers/retours quotidiens entre Delle et Belfort. Les détails des horaires et la tarification sont encore en préparation.

Ce que l'on sait déjà : 6 seront effectués intégralement par des trains français entre Delle et Belfort-Ville.

Il y aura des arrêts dans toutes les haltes de la ligne : Delle, Joncherey, Grandvillars, Morvillars, Meroux (gare TGV), Danjoutin et Belfort Gare. Ces 6 horaires devraient cibler à la fois les navettes des scolaires entre le Sud Territoire et Belfort, ainsi que les travailleurs français et frontaliers.

Les 10 autres allers/retours seront complémentaires et également quotidiens mais avec un changement de train en gare de Meroux. Il s'agit de la poursuite des trains suisses arrivant de Porrentruy jusqu'à la halte de Meroux (située au-dessus de la gare TGV). Ces horaires seront synchronisés avec les passages des principaux TGV.

Un autre train français arrivera depuis Belfort Gare à Meroux, également à la même heure, afin d'apporter le même service synchronisé TGV aux habitants de l'agglomération belfortaine. Ces 10 navettes permettront ainsi d'aller de Belfort à Delle, mais avec un changement de train en halte de Meroux.



L'offre ainsi construite répond à la fois à la demande des autorités suisses d'avoir des correspondances avec les TGV de et vers Paris, et à la demande de mobilité du territoire avec une offre correspondant aux besoins de déplacements, aussi bien des voyageurs internationaux que des travailleurs, des frontaliers et des scolaires.

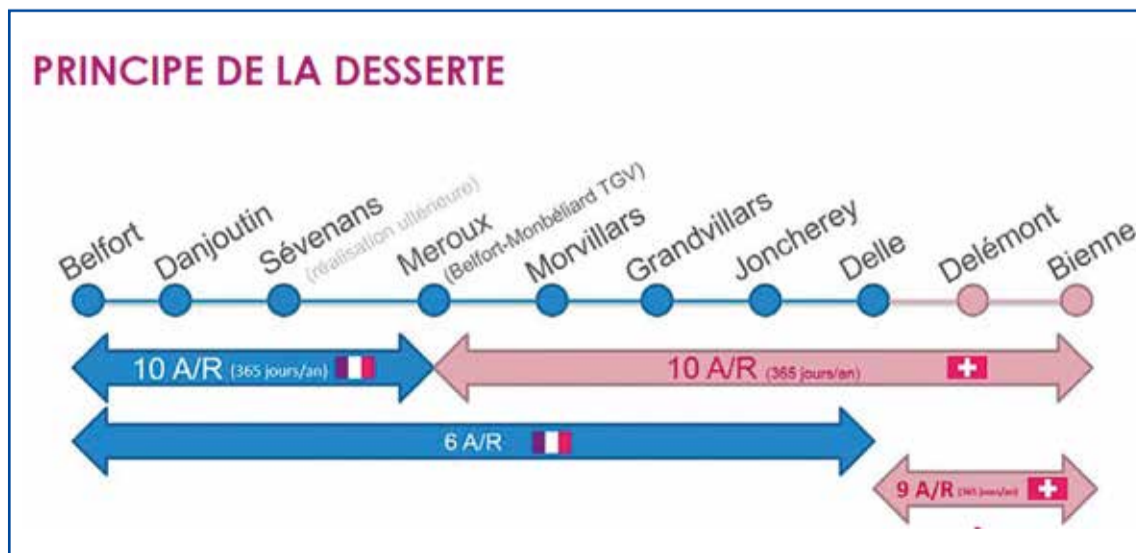
L'Office Fédéral des Transports, les cantons du Jura, de Soleure et de Berne ainsi que les CFF (Chemins de Fer suisses) ont consenti à réaliser des efforts financiers afin de tenir l'objectif fixé par la Région Bourgogne-Franche-Comté d'un devis n'excédant pas les 3 M €/an.

En termes de financement, le principe de territorialité s'applique pour les différents tronçons concernés, conduisant la Région Bourgogne-Franche-Comté à financer les dessertes entre Delle et Belfort-Ville et les partenaires suisses à financer les dessertes entre Bienne et Delle. L'ensemble de ces principes a fait l'objet d'un accord conclu à la fin de l'année 2016.

L'établissement d'une tarification transfrontalière ainsi que la coordination de l'offre et des tarifs avec le réseau de bus Optymo (Territoire de Belfort) sont en cours.



La « nouvelle gare de Delle » vue depuis la passerelle voyageurs



UN PROJET DE 110 MILLIONS D'EUROS COFINANCÉ

Les travaux pour la réouverture de la ligne Delle-Belfort représentent un investissement de 110,5 millions d'euros financé par :

- La Région Bourgogne Franche-Comté : 30,9 M €
- L'État Français : 30,5 M €
- La Confédération Helvétique : 24,7 M €
- La République et Canton du Jura : 3,2 M €
- L'Union Européenne : 9,3 M €
- Le Département du Territoire de Belfort : 5,1 M €
- SNCF Réseau : 4 M €
- Le Grand Belfort, Communauté d'Agglomération : 2,3 M €
- La Communauté de Communes du Sud Territoire : 0,5 M €

L'insertion, partenaire du développement économique

S'il est une filière qui joue pleinement son rôle dans le Sud Territoire, c'est bien l'économie sociale et solidaire, et tout particulièrement l'insertion par l'économique des chercheurs d'emploi. Différentes structures associatives mènent un combat quotidien pour accompagner les demandeurs d'emplois du Sud Territoire afin de se réinsérer dans le circuit traditionnel de l'emploi. A elles seules, elles proposent des pistes à plusieurs dizaines de chômeurs du Sud Territoire chaque année. La CCST apporte un soutien particulier à ces structures agissant localement pour les accompagner dans leur action. INTERMED la plus ancienne, mais aussi CHAMOIS, CHACASOL (café restaurant de la gare de Delle) et désormais INSER'Vet (Ressourcerie 90).

Intermed (2 rue des Vosges • 90100 Delle • Tél. 03.84.56.20.48)

intermed

VOUS PRÉSENTE
L'ÉQUIPE MOBILE MULTI-SERVICES

Une équipe mobile de travailleurs à votre disposition pour répondre à tous vos besoins.

UNE ÉQUIPE MOBILE EN RENFORT POUR TOUS VOS BESOINS.

<p>SERVICES AUX PARTICULIERS</p> <ul style="list-style-type: none"> - Rangement de locaux, granges et garages - Renfort déménagement - Evacuation de déchets et encombrants vers les déchetteries et ressourcerie. - Déneigement - Service bois, transport, fendage et empilage - Intervention jardinage, cueillette des fruits et des légumes. 	<p>SERVICES AUX PROFESSIONNELS</p> <ul style="list-style-type: none"> Entreprises, collectivités, commerces et associations. - Renfort pour la préparation de manifestations - Transport d'équipements pour diverses manifestations - Courses - Élimination de plantes invasives selon des techniques éprouvées et transport à l'incinération - Prestation en renfort auprès des agents des collectivités ou association
---	--

INTERMED, QUI SOMMES NOUS ?
Depuis 1987, intermed est un acteur de l'économie solidaire dans le Sud Territoire, accompagne les travailleurs en devenant tout en proposant du renfort aux particuliers, professionnels, entreprises & collectivités.

INOUS CONTACTER
INTERMED
03 84 56 20 48
2 Rue des Vosges
90100 DELLE
www.intermed-90.fr

INTERMED est une association intermédiaire agréée par l'Etat. Elle inscrit les personnes du Sud Territoire en recherche d'emploi, les accompagne dans leurs recherches. INTERMED peut aussi, en fonction de la demande de clients, leur proposer des contrats de travail temporaires pour retrouver le chemin de l'activité salariée. Le client qui appelle INTERMED reçoit ainsi un renfort de quelques heures ou quelques jours et règlera la prestation sur présentation d'une facture d'heures de mise à disposition. INTERMED vous propose également aujourd'hui son EMMS (Équipe Mobile Multi-Services).

Chamois (Tél. 03.84.90.09.90)

Chamois
Chantier pour la Mobilisation et l'insertion

trier planète
naturel jardin
développement
serre biologique
ÉCOLOGIE
vert arbre
recycler durable
énergie déchets citoyen
nature

CHAMOIS est une association d'insertion par l'économie régie par la Loi 1901. Elle œuvre pour l'insertion sociale et professionnelle de personnes en difficulté en intervenant exclusivement auprès des collectivités locales. CHAMOIS défend des valeurs humaines qui permettent à chaque individu de trouver un statut et une place dans la société. Elle donne la priorité à l'insertion par l'activité économique dans le respect de l'individu, des règles du travail et de la vie sociale.

Chacasol (21 Avenue du G^{al} de Gaulle • 90100 Delle • Tél. 03.84.27.49.37)

Où allez vous déjeuner ce midi ?
Dans un cadre agréable, lumineux et solidaire, le Café de la Gare de Delle vous propose un repas fait maison pour déjeuner ce midi (du lundi au samedi).

Formule repas à partir de 9€
Bière locale pression : 3€60 - café : 1€60
Plat à emporter 3€50. Sandwichs frais et préparés sur place

Il s'agit du célèbre chantier d'insertion de la gare de Delle. Que vous preniez le train (suisse) ou pas, venez rendre visite à la gare de Delle pour découvrir les produits de son épicerie, déguster son délicieux café, et prendre le repas de midi (du lundi au samedi). Ce sont 8 personnes en insertion et 2 encadrants qui ont pour mission de faire vivre ce pôle public de la gare de Delle. Aujourd'hui, 19 trains suisses arrivent chaque jour en attendant la réouverture de la ligne Delle-Belfort et ses 16 liaisons quotidiennes. La CCST accompagne depuis le début le projet de CHACASOL.

Inser'vet (1 Rte de Fêche l'Église • 90600 Grandvillars • Tél. 03.84.22.63.36)

QUI SOMMES NOUS ?
INSER-VET est une association, Atelier Chantier d'insertion, qui exerce ses activités depuis 17 ans sur le Territoire de Belfort. Le chantier a pour vocation de faire travailler des personnes en difficulté en leur proposant un contrat de travail et un accompagnement socio professionnel.

Le 2 novembre 2017, une nouvelle structure portée par INSER-VET ouvre ses portes, la RESSOURCERIE Sud Territoire à Grandvillars au 1 route de Fêche l'Église.

Dans cette structure nous vous proposons :

- ◆ **Un service de débarras de meubles :** Nous vidons du sol au plafond ce qui est à débarrasser. Nous venons à domicile afin d'établir un devis gratuit. Le tarif varie selon la superficie à débarrasser ainsi que les éléments présents sur place. Si l'association estime que les objets sont en bon état le débarras peut être gratuit.
- ◆ **Des ventes ponctuelles auront lieu dans notre local :**
 - * Samedi 9 décembre 2017 «Spécial Noël»
 - * Samedi 10 février 2018
 - * Samedi 7 avril 2018
 - * Samedi 9 juin 2018
 - * Samedi 8 septembre 2018
 - * Samedi 17 novembre 2018 «Spécial Noël»

Ces ventes sont ouvertes à tous, alors n'hésitez pas à venir pour réaliser de bonnes affaires. Nous proposerons à la vente : des vêtements neufs et d'occasion, des meubles, des bibelots et de l'électroménager garanti...

Afin de soutenir l'emploi local, vous pouvez également venir nous déposer vos textiles, meubles, bibelots dont vous voulez vous débarrasser au :

1 route de Fêche l'Église à Grandvillars
Heures d'ouverture : lundi de 13h30 à 17h00
Mardi à vendredi de 8h30 à 12h00 / 13h30 à 17h00.

RESSOURCERIE 90
BELLERIVE - RESSOURCERIE - SOLIDARITÉ
SUD TERRITOIRE

envie
L'Électroménager Rénové Garanti

INSER-VÉT
1 route de Fêche l'Église
90600 GRANDVILLARS
03 84 22 63 36

Voilà le petit nouveau, la Ressourcerie 90 qui, en partenariat avec le service OM de la CCST et la déchetterie de Fêche l'Église, propose dans ses locaux de Grandvillars des produits de deuxième vie (vêtements, meubles, vaisselle, débarras) à des prix défiant toute concurrence. Sur le site du Sud Territoire, INSER'VET emploie 6 personnes en insertion et une encadrante. Déjà plus de 8 tonnes de vêtements et produits divers ont été recyclés depuis son ouverture, le 2 novembre 2017.

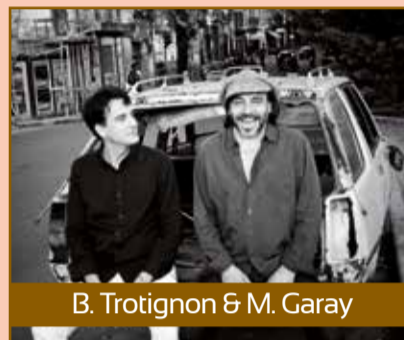
La Maison de Beaucourt

La deuxième partie de saison de La Maison a commencé avec le très attendu Fest'hiver transfrontalier de chanson jeune public, qui a eu lieu du 14 janvier au 2 février 2018 dans dix villes différentes de part et d'autre de la frontière. La 13^{ème} édition de ce festival dédié aux enfants a mis sous le feu des projecteurs des artistes talentueux et inventifs qui emmènent petits et grands dans un beau voyage musical à l'image de Alain Schneider, Gérard Dalton ou encore Zébres à Trois en spectacle. Après ce bel épisode hivernal dédié aux enfants, La Maison vous propose des artistes aux univers très différents. Découvrez le magnifique hommage qui sera rendu aux chansons de Leonard Cohen avec le groupe hollandais Avalanche Quartet, le spectacle drôle et solaire d'un tout nouveau duo : Lili Cros et Thierry Chazelle. Retrouvez également Steve Waring, le célèbre chanteur pour enfants, la lumineuse Michèle Bernard, un concert jazz du monde avec Baptiste Trotignon et tant d'autres musiciens qui vous réservent de belles surprises.

Vendredi 2 mars 2018 (20h30) / Lili Cros & Thierry Chazelle - Chanson à voir
Mercredi 14 mars 2018 (15h) / Steve Waring - Chanson jeune public de 4 à 10 ans
Vendredi 16 mars 2018 (20h30) / Michèle Bernard & Les Oiseaux de passage (1^{ère} partie)
Sam. 17 (20h30) & Dim. 18 mars 2018 (15h) / Cie du Grammont « Soirée Pyjama »
Vendredi 30 mars 2018 (20h30) / Eric Frasiak - Chanson faite à la main
Dimanche 8 avril 2018 (17h) / Baptiste Trotignon & Minino Garay
Vendredi 27 avril 2018 (20h30) / Volo - Chanson à cordes
Vendredi 25 mai 2018 (20h30) / L'atelier chanson sur scène
PLUS D'INFOS : WWW.LAMAISONBEAUCOURT.FR / 03.84.56.96.94



Avalanche Quartet



B. Trotignon & M. Garay



Steve Waring

Grandv'Hilare



Smaïn



Giroud & Stotz



Jérôme de Warzée



Les Frères Taloche

Après une première partie de saison à guichets fermés (pour mémoire : « Vamp in the kitchen », Laura Laune, « La fille de son père » et Antonio le Magicien), l'aventure continue début mars avec Smaïn et son dernier spectacle « Je reviens me chercher ». Sur scène, l'humoriste présentera le meilleur de ses meilleurs sketches qui dévoile avec justesse les travers de notre société. Le 6 avril, le nouveau duo de choc et de charme à la française Giroud & Stotz foulera les planches pour un « musicomic show » unique en son genre. Cette association explosive, totalement inédite dans l'Hexagone, de deux performeurs humoristes-musiciens-imitateurs, vous transportera dans un show copieusement varié, surprenant, très drôle et même émouvant. Jérôme de Warzée, humoriste N°1 en Belgique, vous fera découvrir son « Best-of » le 18 mai. Au travers de ses sketches les plus emblématiques, l'humoriste belge peut se targuer d'avoir affiché sold-out sur l'ensemble de sa précédente tournée. Enfin, Les Frères Taloche viendront clore une saison riche en culture avec la pièce de théâtre « Les Caves ». Assurément une comédie délirante qui vous fera pleurer de rire !

Vendredi 2 mars 2018 (20h30) / Smaïn - « Je reviens me chercher ! »
Vendredi 6 avril 2018 (20h30) / Giroud & Stotz - « Classe ! »
Vendredi 18 mai 2018 (20h30) / Jérôme de Warzée - « Best of »
Vendredi 15 juin 2018 (20h30) / Les Frères Taloche - « Les Caves » (Théâtre)
PLUS D'INFOS : WWW.GRANDVHILARE.FR / FACEBOOK : @GRANDVHILARE
INFORMATIONS / RÉSERVATIONS : 03.84.54.01.02

Delle Animation

C'est une nouvelle année, placée sous les auspices du rire, du voyage, de la musique, de l'art et de la chanson, qui va débuter avec Delle Animation. Le rire avec du théâtre, et notamment la pièce « A vos souhaits » avec Bernard MENEZ, mais aussi des pièces avec des troupes locales comme Les Boulingrins et la Compagnie du Grammont. Sans oublier le célèbre cuisinier Norbert TARAYRE, qui viendra présenter son « Show Patate ». Les conférences filmées vous feront parcourir le monde. Comme chaque année, un concert classique aura lieu en mairie, et Louis BAUDEL viendra chanter les chansons de Serge REGGIANI au Caveau des Remparts. La peinture et la sculpture seront également à l'honneur lors du traditionnel Salon des Arts et enfin le festival de jazz terminera ce 1^{er} semestre.

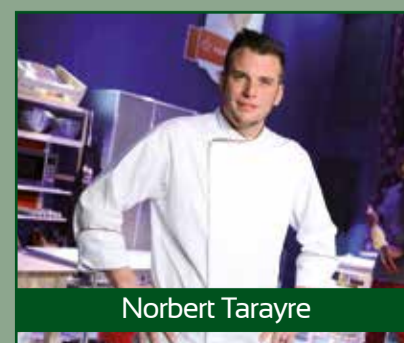
Vendredi 23 février 2018 (21h) / Olinka Mitroshina - Georges Guy - Caveau des remparts
Vendredi 9 mars 2018 (20h30) / Les Boulingrins - « Le Bal des Escargots »
Vendredi 23 mars 2018 (20h30) / Les ateliers régionaux de jazz - Caveau des Remparts
Vendredi 7 avril 2018 (20h30) / Collectif Métissé - « Fan des années 80 »
Samedi 21 avril 2018 (20h30) / Théâtre du Grammont - « Soirée Pyjama »
Vendredi 27 avril 2018 (21h) / Explicit Liber - Caveau des Remparts
Samedi 12 mai 2018 (20h30) / Show Patate avec Norbert Tareyre
Vendredi 25 mai 2018 (21h) / Aurélien Bouly - Trio Sunset - Caveau des Remparts
PLUS D'INFOS : WWW.DELLE-ANIMATION.COM



Collectif Métissé



Quatuor Elysée

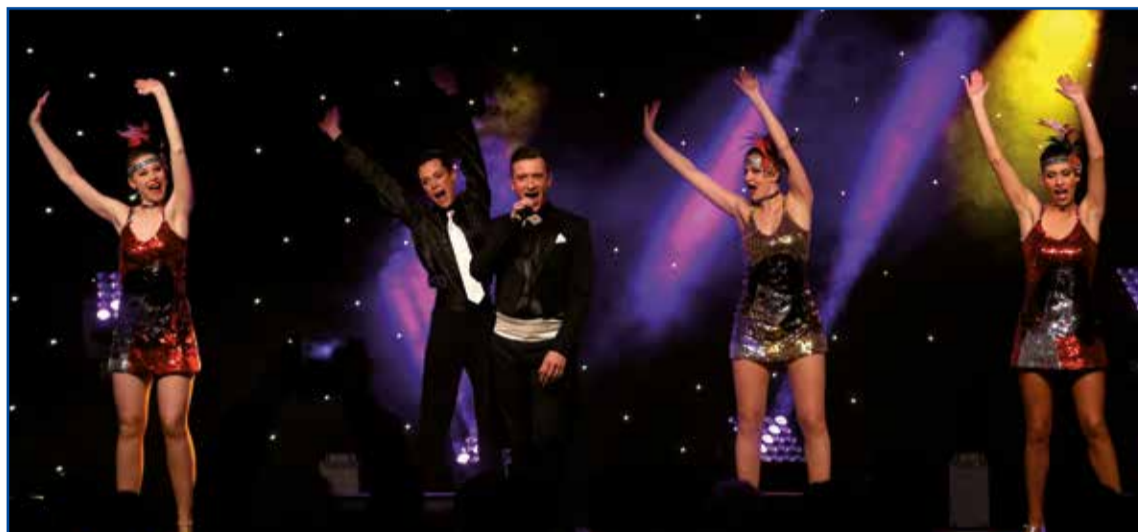


Norbert Tarayre

« Musiques Plein Sud », une grande cuvée pour la 6^e édition

Une fois de plus, « Musiques Plein Sud » a obtenu un magnifique succès. L'édition 2017, la sixième donc, a enthousiasmé Suarce, Boron et Lebetain...

L'aventure 2017 a commencé le vendredi 8 septembre 2017 à Suarce où, comme à l'accoutumée, le Comité des Fêtes a particulièrement bien rempli son contrat sous la houlette de Patrice DUMORTIER, le maire de la commune. Et la salle des fêtes était archicomble pour ovationner la revue « Paris Années Folles » et ses 8 artistes de très grand talent. Les shows concoctés par Michou DORLANN, c'est incontestablement l'assurance d'avoir ce qui se fait de mieux dans l'Hexagone au chapitre de la revue ! Du live, du rythme, de la couleur... En d'autres termes, du spectacle à l'état pur !



Le show concocté par Michou Dorlann a fortement enthousiasmé le public venu en masse à Suarce



Claude François et ses clodettes à Boron

Le lendemain, la commune de Boron, avec en tête le maire Dominique TRELA et le président du Club de Boron Gérard PÉRON, était aux manettes pour accueillir le « Show Claude François » de Bastien RÉMY et ses superbes « Clodettes ». Un spectacle véritablement bluffant, tant la ressemblance est frappante. Bastien Rémy est de surcroît un artiste extraordinairement doué, un chanteur beaucoup plus

doué que... malheureux ! Il a confirmé que l'illusion était saisissante de découvrir un sosie à l'énergie débordante, généreux et qui sait se faire le double de son maître sur scène, dans un show unique, réalisé avec des succès indémodables et des chorégraphies rythmées.

Le dimanche enfin, c'est à Lebetain que le rideau s'est baissé pour « Musiques Plein Sud » avec les « Latinos » de Cumbia Pirata. Le groupe est mené par les frères chiliens Ibarra/Hidalgo, il réinterprète et arrange les pépites du répertoire de Cumbia latine pour nous faire découvrir une musique plus que jamais vivante et envoûtante, teintée de modernité par les multiples influences de ses musiciens. Violons, accordéon, percussions et voix sont quelques-uns des instruments qui donnent authenticité et chaleur à cette musique « latinos » naturellement entraînante... Coup de chapeau en tout cas à Lebetain, son maire Jean-Jacques DUPREZ, et à l'association des 3 Fontaines, admirablement menée par Elodie AURÉLI !

La CCST peut en tout cas être fière de la réussite de son festival à travers les communes rurales du Sud Territoire, où Couleur Sport Productions continue d'apporter son savoir-faire au chapitre artistique. Vivement la 7^e édition ! Les dates et les lieux seront communiqués très prochainement...



Un public ravi et sensible à la qualité des spectacles proposés pour cette 6^e édition de Musiques Plein Sud

Restaurants : les adresses gourmandes

BEAUCOURT

L'Hibiscus
Pizzeria
9 rue Charles de Gaulle
03 84 56 99 17

L'Écurie

Cuisine traditionnelle
1 avenue des Vignes
03 84 56 65 34

La Terrasse

Restauration gastronomique et traditionnelle
Chemin des Vignes
03 84 36 32 34

Le Royal Pizzeria

Pizzeria - Cuisine du monde
5 rue du 18 novembre
03 84 56 62 05

CHAVANNES-LES-GRANDS

Le Chalet de la Petite Niçoise
Spécialités - Friture de carpe
26 rue d'Alsace
03 84 23 45 41

DELLE

L'Hostellerie des Remparts
Carte de tradition renouvelée à chaque saison
1 Place Raymond Forni
03 84 56 32 61

Les Arcades

Cuisine traditionnelle
30 Grande rue
03 84 56 22 23

Le Datira Café

Cuisine traditionnelle
2 Place Raymond Forni
03 84 36 09 68

Restaurant Viyane

Grillade au feu de bois, restauration turque, cuisine traditionnelle et pizzas
15 rue St-Nicolas
03 84 19 09 11

Restaurant de la Gare de Delle

Cuisine familiale
21 bis Ave Charles de Gaulle
03 84 27 49 37

Bar - Restaurant Hôtel du Nord

Cuisine traditionnelle
4 Faubourg de Belfort
03 84 23 18 13
06 07 71 75 41

FÊCHE-L'ÉGLISE

L'Auberge du Tournedos
Cuisine française, Friture de carpe, croûtes forestières, tournedos aux morilles
5 Grande rue
03 84 36 33 75

FLORIMONT

L'Écrevisse
Cuisine traditionnelle, traiteur, fabrication maison
Les Écarts de l'Écrevisse
03 84 19 42 39

GRANDVILLARS

La Pâte à Pizza
Pizzas et plats traditionnels
45 rue du Général Leclerc
03 84 54 19 84

Le Jardin d'Olivier

Cuisine de tradition
54 rue du Général Leclerc
03 84 27 76 03

Le Tie-Break

Cuisine française et traditionnelle, traiteur
4 rue Pierre de Coubertin
03 84 27 83 50

Restaurant d'Alsace

Cuisine traditionnelle
42 rue du Général Leclerc
03 84 23 58 96

RÉCHÉSY

La Vieille Ferme
Cuisine traditionnelle, friture de carpe, sandre, rôesti
2 rue de la Côte
03 84 29 61 13

SAINT-DIZIER-L'ÉVÊQUE

Le Grenier
Cuisine traditionnelle
29 rue Principale
03 84 56 89 10

La CCST poursuit son engagement dans la gestion des milieux aquatiques

Appelée GEMAPI dans sa version courte ou GEstion des Milieux Aquatiques et Prévention des Inondations dans sa version la plus longue, cette nouvelle compétence est devenue depuis le 1^{er} Janvier 2018, l'une des cinq obligatoires, de la Communauté de Communes du Sud Territoire. Mais que se cache-t-il derrière cette nouvelle appellation ?

Pour faire le lien avec la météo de cet hiver

Cela ne vous a probablement pas échappé mais les mois de décembre 2017 et janvier 2018 ont été marqués, quasiment partout en France, par des records de précipitations pluvieuses (+150% en moyenne en Franche-Comté par rapport aux normales de saison, pour le mois de janvier par exemple). Ces précipitations ont eu pour conséquence de provoquer des inondations sur certains secteurs. De manière générale, notre Communauté de Communes a été peu touchée au regard de nos voisins dubistes ou du nord du Territoire de Belfort ! Toutefois, le risque inondation est bien présent sur notre territoire.

Rappelez-vous ! Il y a seulement 10 ans, l'Allaine débordait un soir d'été et occasionnait un nombre assez conséquent de dégâts (le 9 août 2007, l'Allaine atteignait un débit maximal de 82.5 m³/s contre une moyenne annuelle de 4.2 m³/s et augmentait ainsi de près de 2 m par rapport à la normale). Plus récemment, en juin 2016, c'était la Vallée de la Bourbeuse et notamment les riverains de l'Ecrevisse qui étaient victimes d'inondations.

Le mécanisme des crues est trop complexe pour qu'on y oppose des solutions simplistes. On ne peut se satisfaire de la construction d'enrochements toujours plus massifs ou du curage toujours plus profond des lits. La protection des populations reste la priorité. Mais on sait désormais que redonner un fonctionnement naturel à la rivière lui permet de gérer son énergie lors d'une crue. C'est une parade efficace contre les petits débordements qui provoquent des dégâts répétés. (Agence de l'Eau, Gemapi : une nouvelle gestion des rivières arrive. 2015)

Dans la continuité du contrat rivière « Allaine »

La gestion des milieux aquatiques n'est pas une politique nouvelle dans le Sud Territoire. En effet, dès le début des années 2000, sous l'impulsion de la Région Franche-Comté, un état des lieux du bassin versant de l'Allaine a été réalisé et, à partir de 2010, un contrat rivière franco-suisse a vu le jour. La CCST pilotait ce contrat rivière en étroite collaboration avec les acteurs du territoire, afin d'aboutir à un projet concerté et partagé par tous. Fin 2015, 45% des actions avaient été terminées et 32% étaient engagées et se sont poursuivies après la fin du contrat rivière.

Pourtant, certains projets ambitieux comme la restauration de l'Allaine sur Grandvillars ainsi que l'aménagement de l'Allaine entre le pont de la Poste et le quartier des Bretiloux, ont été reportés par le Conseil Départemental du Territoire de Belfort, maître d'œuvre à l'époque. Aujourd'hui, la CCST, dans le cadre de la GEMAPI, devra reprendre ces projets.



Dès 2011, c'est la campagne de sensibilisation « Ami de l'Allaine, je protège ma rivière »



L'Allaine en crue se répand dans le lit majeur

Et la GEMAPI ?

Sous ces termes compliqués, la GEMAPI vise donc à améliorer la fonctionnalité des cours d'eau et des zones humides tout en prenant en compte le risque d'inondation et en essayant de le limiter. La CCST est concernée sur son territoire par plusieurs cours d'eau :

- Pour le bassin versant de l'Allaine : l'Allaine, l'Adour-Batte, la Covatte, la Vendeline et la Coeuvalte.
- Pour le bassin versant de la Bourbeuse : la Bourbeuse, l'Ecrevisse, la Madamelle, la Suarcine, l'Esclauses, le Préra et la Lutter.

Des projets dès 2018

• Bien connaître son territoire

Afin de compléter les informations disponibles, un état des lieux complémentaire des cours d'eau de la CCST a été initié depuis le 1^{er} Janvier 2017, la CCST ayant recruté un chargé de mission à partir de cette date afin d'anticiper cette prise de compétence. Cet état des lieux sera axé principalement en 2018 sur le bassin versant de la Bourbeuse, qui n'était, jusqu'à maintenant, que très peu connu.

Dans le même temps, les premiers projets, essentiels pour la collectivité, devraient voir le jour. Il paraît évident de finir ce qui a été commencé !

• Restauration morphologique de Thiancourt-Grandvillars

L'année 2018 marquera donc la reprise des travaux de restauration morphologique, non réalisés dans le cadre du contrat rivière, sur le tronçon Thiancourt-Grandvillars. Sur cette section, l'Allaine est fortement incisée (avec des berges parfois de plus de 2 m), sur-élargie ou encore complètement linéarisée. A certains endroits, l'Allaine a court-circuité certains méandres, menaçant ainsi le captage d'eau potable de Grandvillars et le parc à fils de LISI. Deux seuils (moulin de Thiancourt et les Roselets) sont également considérés sur ce tronçon par les services de l'Etat comme infranchissables (pour les poissons et les sédiments).

L'aspect piscicole sera également pris en compte en favorisant la création de frayères et caches pour les poissons.

A ce sujet, le Président de la CCST, Christian RAYOT précise les enjeux : « *Décloisonner la rivière en prenant en compte les enjeux à proximité, allier restauration morphologique et sécurité des biens et des personnes,*

accroître les champs d'expansion des crues pour stocker l'eau et ainsi limiter les inondations, restaurer le caractère naturel de la rivière, laisser les sédiments et les poissons circuler, voilà les objectifs de ce projet. L'Allaine possède encore un intérêt patrimonial fort et, à ce titre, mérite un programme de restauration ambitieux ! ».

(Début des études : 1^{er} trimestre 2018. Début des travaux : 2019.)

• Aménagement du tronçon central de Delle

L'année 2018 devra permettre également de faire le point avec la ville de Delle sur le tronçon central de l'Allaine (du pont de la Poste jusqu'au lotissement des Bretiloux), partie non restaurée dans le cadre du contrat rivière. La passerelle piétonne pose toujours problème en cas de crues importantes (tablier trop bas par rapport aux deux ponts en amont et en aval, ce qui occasionne des débordements à cet endroit). L'enjeu de 2018 sera, une fois les contours du projet arrêtés, de mettre à jour les études et ainsi de relancer ce projet, vital pour le centre ville de Delle.

(Début des études : 2^{ème} semestre 2018. Début des travaux : 2020.)

L'Agence de l'Eau Rhône-Méditerranée-Corse, la Région Bourgogne Franche-Comté ou encore l'Etat français, à travers le contrat de Ruralité, sont les partenaires de la CCST et des acteurs incontournables de ces projets.



La Vendeline restaurée