

L'ÉCHO

du sud territoire

Paysage du plateau

Église du XI^e siècle à Saint-Dizier-l'Évêque, classée monument historique depuis 1926



Le Temps dans le Sud Territoire



Plein feu sur le commerce



Lisi conforte son implantation



Les projets se concrétisent

Avec cette année 2017 qui s'engage, les projets se concrétisent tout autour de nous. Au nord, c'est le nouvel hôpital, désormais à nos portes, qui entre en service. Au sud, c'est le dernier tronçon de la Transjurane qui sera mis en service dans les prochaines semaines. De Grandvillars à Delle, c'est le chantier de la ligne Belfort-Delle-Bienne qui bat son plein.

Les projets portés par la Communauté de communes, eux aussi, se concrétisent.

Le développement économique et le soutien à l'emploi restent les priorités, et concentrent une large part de nos efforts. Les résultats montrent bien que le Sud Territoire a retrouvé son attractivité. En cinq ans, LISI aura construit plus de 10 000 m² de bâtiments neufs

à Delle, et près de 5 000 autres seront réalisés d'ici 2019. Sur la zone des Chauffours, quatre entreprises sont désormais installées, dont trois dans le bâtiment relais que nous avons réalisé.

Eurocast, qui a réalisé dans son usine de Delle des investissements très importants, a fortement augmenté ses effectifs. Sur le Technoparc, B.C. Express, qui a déjà construit un bâtiment de 1 000 m², vient de nous acheter une nouvelle parcelle pour étendre ses activités. A Beaucourt, le groupe Leroy-Sommer a installé une nouvelle unité, orientée vers le nucléaire, dans notre bâtiment relais de la zone des Popins. Nous avons accompagné, facilité ou aidé toutes ces opérations. Et, depuis cinq ans, alors qu'au niveau national, l'emploi industriel a continué de baisser, il est reparti à la hausse sur le Sud Territoire.

A Joncherey, sur l'étang Verchat, le succès des Cabanes des Grands Reflets a conduit la société qui exploite les cabanes à en installer de nouvelles, qui vont pratiquement doubler la capacité d'accueil. A Brebotte, le « Café du canal » sortira de terre avant la fin de l'année, permettant de recevoir les randonneurs de la Véloroute. Et, en 2018, la réalisation de la Maison du Terroir constituera une nouvelle étape de notre développement touristique. Nous n'oublions pas non plus les services aux habitants. Les programmes de renouvellement des réseaux d'eau potable et de développement de l'assainissement sont désormais bien engagés. L'année 2017 verra la réalisation d'une nouvelle déchetterie, à Florimont, assurant un service de

proximité pour les communes du Sundgau. Et, à partir du printemps, les services techniques pourront vous accueillir dans de bien meilleures conditions dans leurs nouveaux locaux des Forges de Grandvillars, pour vous aider à résoudre vos problèmes d'eau, de déchets ou encore de permis de construire. Au Technoparc va être réalisé un parking pour favoriser le covoiturage des frontaliers dans de bonnes conditions.

Il y a quelques jours, nous avons lancé une nouvelle opération d'amélioration de l'habitat. La précédente avait permis de rénover plus de deux cents logements, et nous visons les mêmes objectifs. A Beaucourt, aux Fonteneilles, la rénovation du Fer à Cheval, que nous venons de lancer, va permettre d'offrir de nouveaux locaux à la Médiathèque municipale, mais aussi de créer une quarantaine de logements originaux, sous la forme de lofts. Comme aux Forges de Grandvillars, comme à l'étang Verchat, c'est en nous appuyant sur les atouts de notre patrimoine que nous entrons dans la modernité. L'installation à Delle d'un restaurant McDonald's, sur une parcelle vendue par la Communauté de Communes, renvoie la même image, celle d'un dynamisme retrouvé.

L'année 2017 sera active !

Christian RAYOT
Président de la Communauté
de Communes du Sud Territoire

Sommaire



Les services au quotidien

p.4 à 5



Économie, Industrie & Tourisme

p.6 à 7



Le Temps dans le Sud Territoire

p.8 à 9



Artisanat - Commerces

p.10 à 11



Développement économique & durable

p.12 à 13



L'agenda culturel

p.14 à 15

 www.cc-sud-territoire.fr



contact@cc-sud-territoire.fr

COMMUNAUTÉ DE COMMUNES DU SUD TERRITOIRE 8, Place Raymond Forni BP 106 - 90101 DELLE Cedex - Tél. 03 84 56 26 07

COORDONNÉES UTILES Service des Eaux, de l'assainissement et des ordures ménagères - 6 rue de l'Arc - 90600 GRANDVILLARS - Tél. 03 84 23 50 81

ORDURES MÉNAGÈRES Service Clients - Tél. 03 84 23 50 81

Directeur de rédaction **Christian RAYOT** / Conception **Couleur Sport Productions** / Rédaction **Alain FOUSSERET, Sofiane AIT-TALEB** / Photos droits réservés : Delle Animation, La Maison Pour Tous, Alain FOUSSERET, Sofiane AIT-TALEB, Nicolas BEY, David CESBRON (CRBFC), Couleur Sport Productions, CCST. Certains éléments graphiques sont conçus par Freepik.

Impression : Imprimerie Estimprim / Tirage 12.000 exemplaires

N°ISSN : 1778-0187

2 | Journal de la Communauté de Communes du Sud Territoire

Le Sud Territoire, une terre VIVANTE et ACTIVE

Hiver / Printemps 2017



25 septembre 2016
Grand prix d'Europe de voitures à pédales à Delle



8 juillet 2016
Chantier jeune de Boron/Vellescot



7 octobre 2016
Forum santé de Grandvillars



Décembre 2016
Construction de 5 nouvelles cabanes à l'Éco-Village



23 novembre 2016
Visite de Madame la Préfète de région Bourgogne-Franche-Comté
Dans le Sud Territoire, ici aux cabanes des Grands Reflets



4 septembre 2016
Musiques Plein Sud à Brebotte

La CCST, à votre service

Tous les jours, nos agents travaillent au service des habitants du Sud Territoire. Assainissement, Eau, Ordures Ménagères, Police Intercommunale sont les services de base concernés.

ORDURES MÉNAGÈRES

TRIONS LE VERRE

La collecte du verre est la plus ancienne des collectes sélectives. En effet, dès 1974, les premières colonnes à verre sont apparues dans notre environnement. La Communauté de Communes du Sud Territoire possède plus de 120 points d'apport volontaire pour la collecte du verre.

Cependant, le verre représente encore 12% des déchets qui sont malencontreusement déposés dans le bac bleu des ordures ménagères.

Seuls les emballages en verre (bouteilles, pots, bocaux) sont à trier dans les colonnes à verre. Le verre de vaisselle et la vitrerie sont à déposer dans le bac d'ordures ménagères ou à la déchetterie. Le tri et le recyclage du verre préservent notre environnement. Le verre est un matériau 100% recyclable ce qui permet de :

-  Préserver les ressources minérales naturelles non renouvelables (sable)
-  Économiser l'énergie
-  Réduire les rejets de CO2
-  Éviter l'incinération ou la mise en décharge

INFOGRAPHIE DU VERRE



CAPSULES NESPRESSO

Les capsules des machines à café Nespresso, composées d'aluminium, peuvent être déposées à la déchetterie dans un bac Nespresso dédié, afin d'être recyclées. Ce geste vous permettra de réduire votre quantité d'ordures ménagères.

Que deviennent les capsules recyclées ?

La réutilisation de l'aluminium permet d'économiser 95% de l'énergie nécessaire à sa fabrication primaire. Après récupération, il est refondu pour être réutilisé dans la filière industrielle. On le trouve dans les canettes, les bombes aérosols, les pièces automobiles... et les capsules à café. L'aluminium est de plus en plus utilisé pour fabriquer les objets qui nous entourent. Entièrement recyclable, il peut être réutilisé sous différentes formes.

QUIZ

1. Depuis quand recycle-t-on le verre d'emballage en France ?
a. 1950 b. 1974 c. 1990
2. Avec quelle matière première de la terre le verre est-il fabriqué ?
a. Des sables silicieux et du calcaire
b. De la tourbe
c. De la canne à sucre
3. 100 % du verre que je trie sera recyclé
a. Vrai b. Faux
4. Lorsque je dépose un emballage en verre dans le conteneur à verre, faut-il ?
a. Enlever les bouchons et couvercles
b. Enlever les étiquettes
c. Enlever les collerettes
5. Que fabrique-t-on avec des bouteilles, pots et bocaux en verre recyclés ?
a. Des bouteilles, pots et bocaux
b. Des bouteilles de parfum
c. Des vitres de fenêtres

Réponses : 1b / 2a / 3a / 4a / 5ab

ASSAINISSEMENT

La CCST a décidé d'engager dès 2016 d'importants travaux d'assainissement sur l'ensemble du territoire.

UN PROGRAMME DE 4 MILLIONS € POUR L'ASSAINISSEMENT DE RÉCHÉSY, COURTELEVANT ET FLORIMONT

La station d'épuration en cours de réalisation sur les communes de Réchésy, Courtelevant et Florimont sera mise en service pour avril 2017. Le coût, pour cette station d'épuration, est de 997 574 euros HT (entreprise OLRV ARKEDIA).

Les travaux de pose des réseaux (collecte et transfert) sont, quant à eux, achevés. Ils auront coûté 717 862 euros HT et auront été réalisés par l'entreprise COLAS, sous maîtrise d'œuvre par groupement des cabinets IRH / BEJ.

Les années suivantes verront la poursuite de ce programme d'assainissement pour un montant de 2 millions d'euros.

LA STATION D'ÉPURATION DE GRANDVILLARS MISE AUX NORMES

La station d'épuration de Grandvillars a, quant à elle, mis aux normes ses armoires électriques pour un montant de 80 000 euros HT. Cette opération a été effectuée par l'entreprise CERILEC (travaux en cours).

LES PROCHAINS TRAVAUX EN 2017

Les prochains travaux qui débuteront début 2017 s'illustreront par :

- La mise en séparatif de plusieurs rues sur Fêche-l'Église (montant estimé des travaux 600 000 euros HT, maîtrise d'œuvre BEREST).
- Le déplacement du déversoir d'orage Grande Rue à Delle (entreprise COLAS, pour un montant de travaux de 230 000 euros HT, maîtrise d'œuvre IRH).

Des études sont actuellement en cours concernant :

- Le diagnostic du réseau assainissement et de la station d'épuration de Faverois (bureau d'études OXYA Conseil).
- La faisabilité de l'assainissement sur Froidefontaine, Brebotte et Grosne (bureau d'études IRH).



EAU POTABLE

Sécurisation de l'alimentation en eau potable. Il s'agit incontestablement d'un programme ambitieux et primordial pour notre collectivité, qui a démarré au printemps 2016.

En effet, pour donner suite à la validation, par la commission eau/assainissement et le conseil communautaire, au printemps 2015, du programme quinquennal d'investissement pour le service des eaux, les premiers travaux permettant de sécuriser l'alimentation en eau potable de 8 000 personnes (en l'occurrence le secteur couvrant les communes de Delle, Joncherey, Faverois et Lebetain), ont été lancés.

A terme, c'est-à-dire en 2019, ce sont les deux tiers de la population de la CCST, soit 16 000 personnes, qui bénéficieront de cette opération. Le secteur de Beaucourt, de son côté, sera alors autosuffisant en eau et alimenté par le secteur de Faverois. Ainsi, depuis le printemps 2016, d'importants travaux ont été engagés par notre collectivité sur le secteur de Faverois. La première tranche des travaux a consisté à la mise en place d'une canalisation d'interconnexion entre les puits F1 et F2. C'est l'entreprise STPI, de Ronchamp, qui a été mandatée pour la pose de cette canalisation en fonte ductile de diamètre 150 et 200mm sur 900m. En parallèle, les réseaux électriques et télécom ont été amenés au niveau du puits F2. Cette phase a représenté un coût global de 150 000€ HT.



Pause de la canalisation entre les puits F1 et F2.



Le futur puits F2 de Faverois permettra à terme de sécuriser l'alimentation en eau de 16 000 personnes.

Dans un second temps, les travaux ont permis de rendre apte le puits à produire de l'eau potable et de s'assurer de ses capacités de production dans le temps. La technique utilisée dite « de régénération » a nécessité divers nettoyages mécaniques et chimiques, des inspections de caméra et des essais de pompage. C'est l'entreprise spécialisée Maurutto, de Wittelsheim, sous contrôle d'un hydrogéologue, qui a été chargée de cette prestation pour un coût total de 40 000 € HT.

La troisième phase concerne spécifiquement la construction de la station de production incluant la protection du puits, l'édification du bâtiment d'exploitation et ses équipements techniques (pompe, station de chloration, anti-bélier, télésurveillance, etc...). Les travaux d'un montant de 170 000 € HT ont été attribués à l'entreprise Francis TP, de Suarce, et à l'entreprise 2CAE, de Lutterbach.

Cette station sera opérationnelle fin mars 2017 et fournira jusqu'à 60m³/h d'eau potable. Elle suppléera le puits principal F1, en cas de panne ou de maintenance, et permettra à terme de subvenir aux besoins du secteur de Beaucourt.

En effet, par arrêté préfectoral, ces 2 puits réunis sont autorisés à produire jusqu'à 3 200 m³ par jour et couvriront sans difficulté les besoins cumulés des secteurs de Faverois et Beaucourt correspondant actuellement à 2 500 m³ par jour.

La seconde tranche des travaux débutera en mars prochain avec la réalisation d'une seconde liaison de 3 400 m de canalisation de diamètre 200 mm entre le puits F1 à Faverois et le réservoir sur tour de Delle. L'appel d'offres est en cours et sera attribué en février 2017. L'année en cours verra aussi le lancement des consultations et le démarrage des travaux pour la réalisation de la troisième tranche permettant de relier le secteur de Delle à celui de Fêche-L'Eglise.

Les travaux consisteront à la réhabilitation complète du réservoir de Delle-Thiancourt, rendant ainsi possible le stockage de 1 500 m³ d'eau potable et la pose d'une canalisation d'interconnexion de 2 600 m avec le réservoir de Fêche-L'Eglise. Ceci nécessitera toutefois la mise en place d'un groupe de surpression permettant de renvoyer l'eau jusqu'à Fêche-L'Eglise. Le dernier chantier au niveau de Delle doit se terminer début décembre.

SITE INTERNET www.cc-sud-territoire.fr

Téléchargez vos documents d'urbanisme

Parmi les différentes rubriques qui composent le site web de la CCST, celle consacrée à l'urbanisme vous permettra notamment, grâce à une application interactive, d'avoir accès aux documents d'urbanisme de votre commune (règlement et/ou plan de zonage) et de les télécharger.



Retrouvez tous les artisans/commerçants du Sud

La rubrique « consommer », qui se compose désormais d'un annuaire consacré aux artisans/commerçants, vous permettra de rechercher et de trouver un professionnel dans l'une des 27 communes du Sud Territoire. Vous pouvez effectuer une recherche en sélectionnant la commune de votre choix ou le métier désiré (classé par ordre alphabétique).



Souscrivez aux prélèvements automatiques

Il est également possible, depuis plusieurs mois, de souscrire au prélèvement automatique concernant vos factures d'eau/assainissement et ordures ménagères. Si cela vous intéresse, rendez-vous dans la rubrique « vivre ici » et sélectionnez l'onglet « prélèvement automatique ». Il vous suffira alors de télécharger au format pdf les différents documents afin de mettre en place les prélèvements souhaités. Ce système de prélèvement facilitera votre quotidien, car vous payez directement et automatiquement vos factures. Cela vous permet de gagner du temps et de ne plus oublier de payer vos services.



En plus de tous ces outils en ligne, vous pouvez bien entendu vous informer sur les horaires d'ouverture et les coordonnées des différents services, grâce à la page « les horaires des services » qui leur est consacrée.

Retrouvez nous rapidement sur www.cc-sud-territoire.fr

LISI conforte son implantation à Delle

L'actualité est trop souvent marquée par l'annonce de la fermeture ou de la délocalisation de sites industriels. Pour la deuxième fois en moins de dix ans, LISI Automotive prend, au contraire, la décision de développer et de moderniser ses activités à Delle. Une très bonne nouvelle, en particulier pour les salariés de LISI dont les emplois sont confortés. Cette décision de LISI traduit la qualité du partenariat noué entre le groupe et les collectivités du Sud Territoire.

C'est en 1899 qu'est créée la Société Industrielle de Delle, par Jules Dubail, qui va y associer son gendre Joseph Kohler. L'entreprise s'installe dans la Cité des Cariatides, faubourg de Belfort, entre la route nationale et la voie ferrée. Depuis cette date, le site, intégré en 2002 au sein du groupe LISI, n'a jamais cessé de s'agrandir. En 2016 a encore été lancée la construction d'un nouveau bâtiment de 2 000 m² pour l'installation d'une nouvelle ligne de fours. En 2009, un premier partenariat a été noué entre LISI et la Communauté de Communes du Sud Territoire. Celle-ci a racheté et dépollué l'ancien site d'Amstutz avant de le céder à LISI, qui y a construit une unité de logistique ultramoderne de plus de 8 500 m², inaugurée le 21 octobre 2011.

Une nouvelle étape de ce partenariat se concrétisera en 2017, afin de permettre au site historique de LISI à Delle de bénéficier d'une cure de jouvence. Le projet, intitulé « Delle du Futur », vise à restructurer le site en profondeur. Il comprend la création d'un nouveau parc à fils de 2 000 m² accolé à l'usine, de quais permettant de rationaliser les circuits logistiques, et de près de 2 500 m² de bureaux, destinés aux fonctions supports de l'usine, mais aussi au siège de LISI Automotive et à l'accueil du site. Les bâtiments obsolètes seront démolis, les vestiges de pollutions anciennes traités, les voiries et stationnements restructurés, et l'espace libéré sera paysagé. Cet investissement, de l'ordre de 8 millions d'euros, achèvera de faire de l'usine de Delle une unité de production moderne et compétitive, gage de pérennité de l'emploi industriel. Cette décision s'inscrit



Symbole de la puissance industrielle de LISI à Delle, le siège historique de la Société Industrielle de Delle

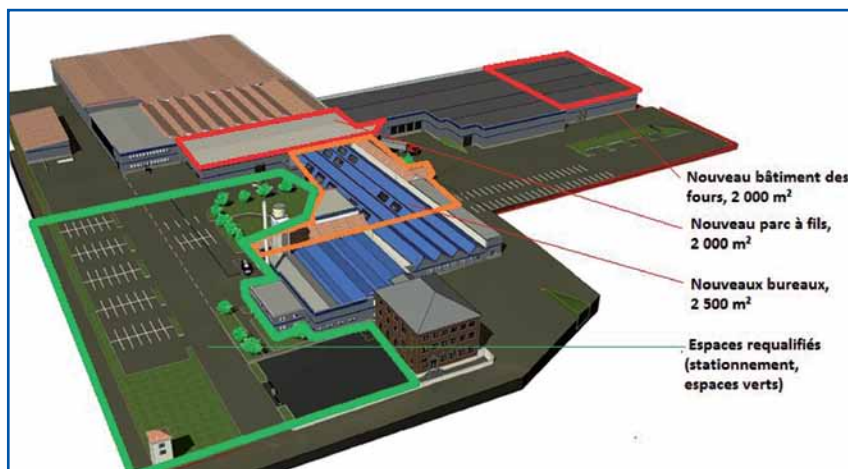
dans la continuité de la politique des dirigeants de LISI, les familles KOHLER et VIELLARD, qui n'ont jamais voulu délocaliser leurs activités. Elle permettra également de doter le siège de LISI Automotive des locaux tertiaires nécessaires aux activités installées à Delle. Les travaux à venir seront portés par la Société d'Économie Mixte Sud Développement, dont la Communauté de Communes est le principal actionnaire et Christian RAYOT, son président. La Ville de Delle, quant à elle, prend en charge les travaux de restructuration de la rue du Cimetière, par

laquelle va transiter l'essentiel des livraisons de LISI, et ceux du carrefour avec le faubourg de Belfort. Un parking public complémentaire, situé entre LISI et le nouveau McDonald's, viendra renforcer l'offre du secteur. Il est financé par la CCST en collaboration avec la ville de Delle.

En une dizaine d'années, LISI aura ainsi construit ou remis à neuf près de 18 000 m² à Delle, confirmant son attachement à la ville...



Le site actuel de LISI. Au centre du site, les bâtiments anciens, qui seront restructurés ou démolis. Au fond du site, l'usine moderne, qui sera agrandie.



Le site de LISI en 2019. A l'arrière du site, l'outil de production, agrandi au sud par le bâtiment des fours, à l'ouest par le nouveau parc à fils. Au centre, les nouveaux espaces de bureaux. Un site rendu entièrement fonctionnel.

Pierre OSER, Maire de Delle, « Un partenariat exemplaire »

L'E. du S. : Quelle est votre réaction à la décision de LISI de lancer l'opération « Delle du Futur » ?

P.O. : C'est une excellente nouvelle pour Delle et pour tout le Sud Territoire. Elle traduit la volonté de LISI de maintenir et de développer ses activités à Delle, à travers des investissements importants. C'est le signe de la vitalité de Delle et de son attractivité. C'est aussi le résultat du travail qui a été mené avec LISI ces dernières années, pour l'implantation de LISI Delle 2, ou à Grandvillars sur le site des Forges. Je pense qu'il s'agit d'un partenariat exemplaire, où l'entreprise et la collectivité sont tous deux gagnants.

L'E. du S. : Quelle est l'implication de la Ville de Delle ?

P.O. : Nous nous chargeons du réaménagement de la rue du Cimetière, dont les abords sont complètement transformés, avec le développement de LISI et l'implantation du restaurant McDonald's. Le calendrier du chantier a été construit en étroite collaboration avec LISI, en tenant compte des différentes étapes de restructuration du site, dont la desserte doit être maintenue pendant tout le chantier.



Messieurs NATALE, OSER (Vice-Président de la CCST), LIOTARD (PDG de LISI Automotive), RAYOT (Président de la SEM Sud) et VIELLARD (Directeur Général de Lisi) ont signé l'accord cadre le 9 décembre 2016.

LISI, c'est quatre sites en Franche-Comté

LISI Automotive est l'une des trois branches du groupe LISI, spécialisée dans les fixations industrielles, qui répond aux besoins du marché de l'automobile. En 2015, LISI Automotive a affiché un chiffre d'affaires de plus de 454 millions d'euros, et employait 3 240 collaborateurs. LISI Automotive dispose de quatre sites de production en Franche-Comté : Grandvillars, où est réalisée la préparation du fil d'acier, Dasle, Melisey et Delle 1, où sont produites des fixations de sécurité, essentiellement par frappe à froid, et du centre logistique de Delle 2.

Maison du Terroir

Un futur outil pour la promotion de nos produits locaux

Autre aspect de notre alimentation, les circuits courts et produits de proximité sont aujourd'hui fortement demandés par les consommateurs.

C'est dans cet esprit que la Communauté de Communes, soucieuse de dynamiser l'activité économique et de renforcer son offre touristique et culturelle, souhaite développer la promotion des circuits courts issus de l'agriculture ou de l'artisanat local sur son territoire. Cela prendra la forme d'un point de vente structuré près des axes de communication du Sud Territoire et permettra une mutualisation de l'offre locale pour les producteurs locaux ou régionaux.

Ce sera la Maison du Terroir du Sud Territoire et elle constituera le carrefour des productions agricoles locales et du petit artisanat. Elle se montera en partenariat avec les différents acteurs locaux. Sa réalisation est programmée dans le courant de l'année 2017-2018.

Actualités du Club des Chefs d'Entreprises...

Jean-Pierre SPADONE, secrétaire du Club des Chefs d'Entreprises du Sud Territoire, fait le point sur les activités du Club.

« Le club des chefs d'entreprises n'est pas une société secrète ! Sous l'impulsion de la Communauté de Communes, nous sommes aujourd'hui 43 entreprises du Sud Territoire, de toutes tailles : des artisans, des commerçants, des PME et des grandes industries locales. Notre base administrative se trouve à la CCST, mais si vous voulez nous rencontrer, venez donc un lundi midi à la gare de Delle, c'est là que nous avons pignon sur rue ! Nous pourrions vous exposer notre programme, sérieux mais aussi festif, pour tisser des relations amicales et professionnelles entre les membres, et avec notre environnement économique, politique, administratif, sur fond d'écologie. Visite des établissements CRISTEL, galette des rois et visite de l'entreprise SWATCH en janvier 2017, visite du SDIS 90 en février, théâtre « Les Nuits d'été de Milandre »,

soirée « Prestige » en octobre 2017... autant de manifestations et d'activités très diversifiées proposées aux adhérents du Club. »

Pour tous renseignements, plusieurs contacts :

• **Gérard MARCHAND (Président)**

Dirigeant FSH – Welding Group
Grandvillars – (03 84 57 37 77)

• **Jean-Pierre SPADONE (Secrétaire)**

Dirigeant de la Société AXONE – SPADONE
Technoparc Delle (03 84 27 15 64).

• **Sophie GUICHARD (Trésorière)**

Étude notariale GUICHARD – Delle (03 84 36 02 98)



L'ÉCONOMIE TOURISTIQUE

Le tourisme constitue aujourd'hui un cadre stratégique qui prend progressivement de l'ampleur au sein de la CCST. C'est devenu un véritable axe de développement économique de notre territoire.

LE SUCCES DE L'ÉCO-VILLAGE DU VERCHAT - LES CABANES DES GRANDS REFLETS



Cinq nouvelles cabanes sont aujourd'hui en construction sur le site.

La politique touristique de la CCST, ce fut d'abord les 19 sentiers de randonnées familles (vous pouvez télécharger toutes les brochures sur le site internet de la CCST), puis la création de produits d'accueil pour les touristes (pochettes, magazine touristique, sets de table). Aujourd'hui, c'est le site de l'Eco-village des cabanes des Grands Reflets (à Joncherey) qui a pris son envol en mai 2016 et qui matérialise très concrètement cette nouvelle politique.

En 6 mois et demi d'ouverture, ce sont plus de 1 200 nuits vendues et plus de 3 000 « cabaneurs » qui ont séjourné aux cabanes et ainsi dans le Sud Territoire.

Un véritable succès par rapport aux objectifs prévus !

Alors que l'année 2016 a été l'année de lancement, ce sont environ 39 000 € qui auront été déjà injectés dans l'économie locale (boulangeries, restauration, fleurs, services bien-être et renfort en personnel).

Et alors que toutes les cabanes ne sont pas encore implantées (11 cabanes en 2016, 5 cabanes en 2017 sur un projet de 21 cabanes à terme), déjà 3 emplois permanents et 2 emplois saisonniers ont été créés, avec des renforts de l'association INTERMED concernant le volet « ménage » pour un total de 680 heures. On a même observé de nouveaux résidents sur l'étang, avec 3 cygnes, 2 hérons et 2 oies sauvages.

Le succès le plus surprenant réside dans ces centaines de visiteurs locaux, promeneurs et simples curieux, qui ont déambulé sur les chemins de l'étang Verchat. A noter que ces promeneurs se sont très régulièrement montrés discrets et respectueux des cabaneurs.

A souligner également, pour la notoriété du site, les dizaines de journalistes, français, allemands et suisses qui se sont déplacés lors de visites générant de nombreux articles et reportages de presse.

La saison 2017 s'annonce également sous de très bons auspices.

UN BEAU PROJET POUR LE SECTEUR SUNDGAUVIEN - PÔLE TOURISTIQUE RURAL DU CAFÉ DU CANAL À BREBOTTE

Chaque année, près de 65 000 cyclistes passent sur l'EuroVélo6 (itinéraire cyclable qui va de Nantes à Budapest). Certains randonneurs accomplissent tout ou partie de cet itinéraire et beaucoup d'habitants du Nord Franche-Comté et du Sud-Alsace se contentent de le pratiquer quelques heures ou quelques jours.

Or, il y a très peu de points d'accueil et d'hébergements sur le tronçon Besançon-Mulhouse. La volonté de la CCST a donc été de planifier un projet de Pôle Touristique Rural.

C'est l'un des projets phares défini comme stratégique dans le schéma de développement touristique. Il correspond à la création d'un pôle touristique à Brebotte, sur le site du Café du Canal.

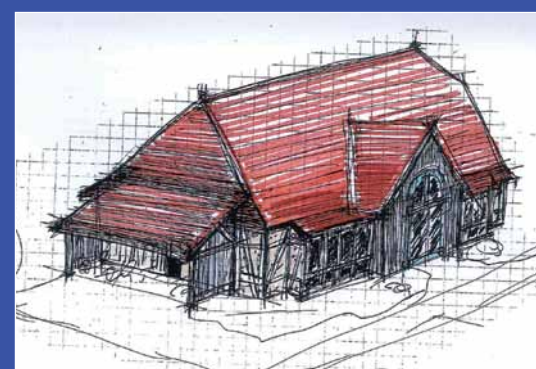
Ce pôle se constituerait sur le site de l'ancienne habitation dénommée « Café du Canal » au sein

de la commune de Brebotte. L'habitation sera contiguë au Canal et à l'EuroVélo6 ainsi qu'à la route départementale RD 13, qui relie Brebotte à Autrechêne.

Le nouveau pôle sera constitué d'une habitation d'environ 200 m², adaptée au projet et de type sundgauvienne afin de rester dans la valorisation patrimoniale du Sud Territoire. Cette habitation serait constituée dans la logique d'un gîte d'étape-restaurant, avec plusieurs chambres de 2 à 4 places (soit 15 places hors camping), des sanitaires de qualité (type Eco-Hutte de Joncherey), un local sécurisé pour l'entrepôt des vélos et les bagages des randonneurs. Une salle de restaurant attenante à une cuisine équipée d'une capacité permettant de répondre à la production de 30 à 40 repas quotidiens serait adjointe pour la restauration des cyclistes et randonneurs.

Une aire naturelle de camping serait également disponible ainsi qu'une salle de repos-détente pour les cyclistes randonneurs.

Il est prévu de réaliser cette opération dans le courant de l'année 2017.



Esquisse du futur Café du Canal

Le Temps dans le Sud Territoire

L'économie horlogère est un élément clé, non seulement de par son histoire, mais aussi dans l'économie et l'emploi qu'il apporte au Sud Territoire à ce jour.

MAIS QU'EST-CE QUE LE TEMPS ?

Le temps vécu au cours de la vie ou le temps physique, autrement dit la mesure du temps ? Au début, l'Humanité avait comme repères le jour et la nuit, la semaine, le mois, l'année. Au fur et à mesure du développement des civilisations, on a voulu fractionner la mesure du temps de la journée, les heures du matin et les heures de l'après-midi, puis les heures en minutes et en secondes. Aujourd'hui, on fractionne les secondes. Pour mesurer le temps de la journée, nous avons le lever du soleil, le coucher, puis on a voulu fractionner les moments de la journée. D'où l'apparition des cadrans solaires, des clepsydres, sabliers, puis des pendules. Au début, ces dernières étaient très rudimentaires. Elles étaient fabriquées par des forgerons ou maréchaux-ferrants. Elles équipaient les clochers de nos églises. Ensuite, elles furent miniaturisées par des artisans serruriers ou horlogers, mais n'étaient pas transportables et réservées aux familles nobles ou riches. Ces artisans maîtres horlogers travaillaient en solitaire dans leur atelier, à des coûts très élevés. Puis vinrent les montres de poche, toujours réservées aux classes aisées, donc hors de portée des classes populaires.

NAISSANCE DE L'HORLOGERIE DANS LE SUD TERRITOIRE

Le génie de Frédéric JAPY, fondateur des usines de Beaucourt, révolutionna le monde des artisans horlogers, en lançant la première fabrication industrielle de la montre dans le monde, dès la fin du 18^e siècle. Il développa les premières machines de découpage, fraisage, tournage, sciage, etc... Les opérations étaient mécaniques et reproductibles. Ceci entraîna une chute brutale des coûts, et mit ainsi la montre de poche au début, puis les pendules, à la portée des classes populaires, qui purent acheter ces produits. Il développa les ateliers, forma la population dans ses usines. Il créa de nouveaux métiers pour mettre en place ses fabrications. Toute une nouvelle vision dite industrielle vit le jour à Beaucourt, dans le Pays de Montbéliard, Belfort, puis dans le Nord Franche-Comté. Cette nouvelle activité donna naissance à la petite et grande industrie mécanique.

SON DÉVELOPPEMENT DANS LE NORD FRANCHE-COMTE

De nouvelles usines virent le jour dans le Haut-Rhin devenu Territoire de Belfort, à Montbéliard, dans la vallée d'Hérimoncourt, à Seloncourt, en Haute-Saône, avec des usines spécialisées dans le laminage, forgeage, découpage, décolletage, fonderie, fraisage, etc... Ces nouveaux métiers facilitèrent le développement des nouveaux produits : visserie, moulins, pompes, machines à écrire, moteurs électriques, voitures, locomotives... Le Nord Franche-Comté prit une avance industrielle dès le 19^e siècle. Un nouveau savoir-faire se mit en place et donna des atouts pour innover et créer. Toute cette révolution apparut à partir d'un petit atelier créé à Beaucourt, pour fabriquer ce que l'on appelle aujourd'hui le garde-temps. Il faut conserver ce patrimoine régional, pour que nos enfants et petits-enfants sachent comment notre région est devenue une grande région industrielle.



Par Ruben MONNIN, horloger diplômé de l'École Nationale d'Horlogerie (ENH) de Besançon



ET L'ÉCONOMIE HORLOGÈRE AUJOURD'HUI ?

Berceau de l'industrie horlogère française, le Sud Territoire voit cette économie s'appuyer aujourd'hui particulièrement sur nos voisins suisses et leur industrie horlogère, qui est l'une des plus puissantes au niveau mondial. C'est le fameux Swiss Made, qui se rapproche au plus près de la frontière française, pour produire en Suisse mais avec en bonne partie le savoir-faire des travailleurs français. Ainsi, elle fait appel aux travailleurs français frontaliers et tout particulièrement à ceux habitant dans le Sud Territoire.

C'est pourquoi, notre territoire est bien le troisième pôle horloger clairement identifié de Franche-Comté :

Le premier pôle, c'est, d'abord, le pays horloger qui s'étend de Morteau (avec son lycée horloger) à La Chaux-de-Fonds, avec une importante implantation en territoire helvétique ainsi que dans le Val de Travers.

On y trouve également son Musée de l'Horlogerie de La Chaux-de-Fonds. On peut également associer l'industrie horlogère suisse du « sentier » qui, situé à proximité de la frontière française, s'étend sur les rives du Lac de Joux (canton de Vaud) avec de très célèbres industries comme Jaeger Lecoultre.

Le deuxième pôle majeur, c'est Besançon qui, après des fluctuations chroniques, développe toujours une activité horlogère importante. On y tient également la mémoire du temps à travers son Musée du Temps.

Enfin, le dernier pôle industriel horloger principalement helvétique mais qui concerne directement notre territoire, c'est le Canton du Jura, à la frontière avec le Sud Territoire. Celui-ci, même si son développement est plus récent, regroupe aujourd'hui un nombre important d'entreprises horlogères. Les principales sont :

Astral Technologies, Bulgari Horlogerie (Saignelégier), Cortech SA (Cornol), Donzé-Baume SA (Les Breuleux), ETA SA (Boncourt), Fraprolux SA, Jaeger-Lecoultre SA (Porrentruy), Joseph Erard SA (horlogerie), Louis Lang, Manufacture Ruedin SA (Bassecourt), Orolux SA, Pibor SA, Queloz SA, Simon & Membrez (Delémont), Swiss Technology Component SA (Glovelier), Termiboites SA (Courtemaîche), TAG Heuer SA (Chevenez), Victorinox/Wenger SA (couteau suisse et horlogerie).

LA CRISE HORLOGÈRE INTERNATIONALE

La presse, depuis plusieurs années, se fait volontiers l'écho de la crise internationale qui frappe l'industrie horlogère. Mais même si elle génère une baisse d'activité, les industriels horlogers savent se projeter plus loin que cette situation qui reste cyclique. Les investissements annoncés et attendus en montrent la pertinence.

Dans un article de « La Tribune de Genève » de juillet 2016, Swatch Group, numéro 1 mondial horloger suisse, revient sur le renforcement dès 2017 du Swiss made (à 60% pour le secteur horloger) et c'est pourquoi « le stock a déjà été relevé afin de répondre à la future demande relative au nouveau Swiss made ».

L'article souligne également que Swatch Group délivre par ailleurs quelques informations sur la tenue des marchés. Le développement est ainsi favorable en Chine, notamment dans le segment « prestige et luxe » pour les marques Breguet, Blancpain, Glashütte Original, Omega et Longines.

Le numéro 1 mondial de l'horlogerie mentionne encore des « signes de reprise » au Royaume-Uni (dans le contexte de l'affaiblissement de la Livre suite au Brexit), en Espagne et en Italie. Il comptait aussi recueillir les fruits de l'engagement d'Omega aux Jeux Olympiques de Rio de Janeiro, l'été dernier.

Divers projets attachés sur le Swiss Made sont également en cours d'élaboration comme Fossil Group SA à Glovelier. Ce groupe américain d'horlogerie et d'accessoires fashion investit massivement dans le Jura. Le site jurassien sera dédié principalement à la production de boîtes de montres et composants à grande échelle.

Autre projet, celui de Cartier à Glovelier. La manufacture horlogère haut de gamme (groupe Richemont) développe sa succursale Cregon-Femco SA à Glovelier, spécialisée dans l'étampage et la fabrication d'outils. Une centaine de nouveaux emplois sont prévus.

Pour le développement d'une formation horlogère dans le Sud Territoire

ET LA FORMATION HORLOGÈRE DANS LE SUD TERRITOIRE ?

Un outil déterminant de cette économie reste la formation horlogère. Encore modeste sur notre territoire, elle s'appuie sur le lycée Ferry de Delle, avec une farouche volonté des élus et des acteurs locaux de développer cette filière de formation. Pour 2017, un premier et très modeste pas a été enregistré. Le GRETA Nord Franche-Comté est chargé par le Conseil Régional (financeur des formations) de monter un titre professionnel AHME (Agent Horloger Monteur Entretien) au lycée Ferry. Cette formation, réservée à 14 stagiaires de la formation continue pour adultes (filière Pôle Emploi) dispensera plus de 700 heures à ces chercheurs d'emploi.

Pour avoir plus de renseignements, s'adresser à Pôle Emploi et au GRETA Nord Franche-Comté.

(<https://www.facebook.com/gnfc25>)

De l'avis unanime des acteurs locaux, cette formation de niveau 5 est une étape insuffisante pour accompagner le développement de l'industrie horlogère, appelée dans les prochaines années à une reprise significative.

Tous attendent la commande d'un véritable CAP Horloger, comme il a été développé depuis 2013 au lycée de Delle. Des informations attendues sur ce CAP dans le prochain bulletin de *L'Écho du Sud*.



LE MUSÉE JAPY A FÊTÉ SES TRENTE ANS... ET L'AVENTURE CONTINUE

Témoin de l'histoire du temps dans le Sud Territoire, le Musée Frédéric JAPY est, depuis 30 ans, le gardien vigilant de ce patrimoine et de ses cultures industrielles.

L'ANNÉE ANNIVERSAIRE

L'année 2016 aura été celle de ses 30 ans. Ses organisateurs ont voulu que cet événement soit festif et ouvert à tous les publics. Pour que cet anniversaire soit réussi, tout le monde à Beaucourt aura mis la main à la pâte : services municipaux, médiathèque, école de musique, espaces verts et pôle famille. Pour ses organisateurs, un musée se construit par son passé mais vit grâce à des expositions tournées vers l'avenir.

Première exposition temporaire de l'année 2016 : « l'Aventure continue ».

Le concept de l'exposition a été de mettre en parallèle 5 productions JAPY avec leur évolution, même si l'empire JAPY a disparu. Ainsi, on a vu, HECE international et Longines pour l'horlogerie, CRISTEL pour les arts culinaires, CEB/ Leroy Somer pour les moteurs électriques et JAPY pour les pompes. À cela s'ajoutent évidemment les machines à écrire, qui ont précédé l'ordinateur et la tablette numérique. JAPY a été le précurseur dans de nombreux domaines et pour tous les objets qu'il a fabriqués. C'est donc tant avec des partenaires internationaux comme les musées de La Chaux-de-Fonds en Suisse et Furtwangen en Allemagne, que des partenaires locaux et régionaux, que les expositions et animations ont été menées.

C'est également par une autre exposition que s'est terminée cette année anniversaire, davantage portée sur l'histoire originale de la famille JAPY, une sorte de clin d'œil à l'Histoire avec l'étrange destin de Marguerite STEINHEIL (1869-1954), fille d'Edouard JAPY née à Beaucourt et qui fut entre autres la fameuse « connaissance » du Président de la République Félix FAURE, qui décéda dans ses bras sur la banquette du petit salon bleu du Palais de



l'Elysée. Elle fut ensuite soupçonnée du double meurtre de sa mère et de son mari en 1908. Mais revenons aux cérémonies de l'anniversaire...

Le 14 octobre dernier, la salle de la mairie de Beaucourt était comble pour la conférence sur la vie sulfureuse et extravagante de cette héritière JAPY. Entre ces deux expositions, de nombreuses animations ont eu lieu dans le courant de l'année. Conférences, visites et promenades thématiques, expo photos, ateliers de fabrication de moulins à café, concours de la médiathèque, spectacle musical de l'école de musique.

Tout cela a été coordonné par le duo Jacques MUCCINI (président des Amis du Musée) et Charly FISCHER (adjoint au Maire), qui ont su motiver plus de 3 000 visiteurs sur l'année.

« TOUT PEUT ÊTRE COPIÉ, SAUF NOTRE HISTOIRE »

Comme l'a dit l'un des intervenants à ces événements, « tout peut être copié, sauf notre histoire ». Voilà qui résume également la philosophie de l'association des Amis du Musée JAPY. La mémoire du passé explique bien des évolutions d'aujourd'hui, particulièrement dans le monde industriel. Les « cadeaux » anniversaires n'ont pas manqué également, bijoux de ceux-ci, l'Horloge Astronomique réalisée par Alcide Jules FRIEZ en 1933, avec des mouvements et pièces d'origine JAPY. Petite merveille, elle indique simultanément et sur divers cadrans...

L'heure, l'heure vraie (hors années bissextiles), les lunes, le temps sidéral, la date sur 3 cadrans (jour de la semaine, chiffre du jour, mois et année), longueur du jour et de la nuit avec heures de lever et coucher du soleil, rotation de la planisphère terrestre, et cycle quotidien des activités humaines. Cette horloge astronomique trône aujourd'hui près de l'entrée du musée et c'est un véritable chef d'œuvre qui fait toute sa fierté.

Le Musée JAPY est ouvert du mercredi au dimanche de 14h à 17h.

Il est situé 16 rue Frédéric Japy à Beaucourt.

Renseignements généraux et visites de groupes : 03 84 56 57 52.



Plein feu sur le commerce



Marché de Noël de Joncherey (10 et 11 décembre)

Le Sud Territoire compte deux associations d'artisans/commerçants (l'association de Beaucourt, qui compte 12 adhérents, et celle de Delle/Joncherey/Grandvillars, qui en possède 35). Ces deux associations sont à l'initiative d'animations commerciales dans le Sud Territoire.

Cette fin d'année est marquée par plusieurs actions importantes concernant la promotion du commerce et de l'artisanat. Parmi elles, nous pouvons citer la création d'un chéquier promotionnel regroupant de nombreuses réductions utilisables chez 42 commerçants adhérents à l'une des deux associations d'artisans/commerçants. Ce chéquier fut distribué à 9 500 exemplaires à travers les 27 communes du Sud Territoire. Cette belle opération promotionnelle, a permis de créer un élan afin d'encourager la consommation dans nos commerces de proximité.

Parallèlement à cette action, la Communauté de Communes du Sud Territoire, a proposé et accompagné

l'organisation de 3 marchés de Noël des commerçants sur 3 communes distinctes (Grandvillars les 3 et 4 décembre, Joncherey les 10 et 11 décembre, Delle les 17 et 18 décembre). C'est dans une ambiance festive et détendue que se sont déroulés ces 3 week-ends malgré un froid hivernal. Chaque marché a permis aux habitants de flâner tout en profitant des nombreux produits proposés par les artisans et commerçants ayant participé à ces manifestations de fin d'année.

A l'issue des 3 marchés de Noël, 3 tombolas ont été organisées. Le prix pour chacune de ces tombolas est une nuit offerte dans les Cabanes des Grands Reflets de Joncherey. Trois bénéficiaires (deux de Beaucourt et un de Fêche-L'Église) ont été les heureux gagnants.



Marché de Noël de Delle (17 et 18 décembre)



L'OCMACS (Opération Collective de Modernisation de l'Artisanat du Commerce et des Services) est menée depuis début 2016 par la Communauté de Communes du Sud Territoire. Elle a pour but de redynamiser le tissu commercial et artisanal du Sud Territoire dans le cadre d'un partenariat avec les chambres consulaires, les associations de commerçants, les collectivités locales ainsi que l'Etat.

Depuis le début d'année, une action à destination des artisans/commerçants a été mise en place. Il s'agit du Fond d'Intervention pour les Service, l'Artisanat et le Commerce (FISAC). Cette action a pour but de soutenir financièrement les commerces et les artisans du Sud Territoire ayant un projet concret et respectant les critères d'éligibilité. Afin de bénéficier de ces aides, les projets doivent s'illustrer par de la rénovation ou de l'acquisition de matériel. A ce jour, une somme de 30 000€ a été attribuée aux professionnels.

Témoignages de bénéficiaires du FISAC...

Location réception

(Location de matériel de réception, vente d'articles de décoration de tables et de salles)

Madame Sandrine NICOLAS

1 rue des champs Blessonniers – 90500 Beaucourt
03 84 56 59 28 - Horaires : du lundi au vendredi : 10h-12h - 14h-18h - Le samedi de 10h à 12h
www.locationreception.com - locationreception@orange.fr

« J'ai entendu parler de l'opération FISAC par le démarchage de Monsieur Nicolas BEY, qui est chargé de mission aux commerces et à l'artisanat à la Communauté de Communes du Sud Territoire. C'est lui qui m'a expliqué les démarches à suivre afin de bénéficier de ce soutien financier. J'ai été très surprise de la rapidité de la réponse suite au dépôt de mon dossier. Cette aide financière m'a permis d'acquérir du nouveau matériel pour mon commerce, notamment par un lave-linge grande capacité. Ainsi, j'ai pu augmenter mon outil de production, ce qui s'illustre par une augmentation du nombre de clients et un chiffre d'affaire supérieur. Pour moi, le FISAC est une opération rapide et efficace, dont je suis pleinement satisfaite. »



Grâce au FISAC, Location Réception a pu acquérir du nouveau matériel

Créa-Mailles

(Boutique de laines)

Madame Eliane HABLLOT

10 Faubourg de Belfort - 90100 Delle
03 84 54 80 64 - Horaires : Du mardi au samedi : 9h à 12h et de 13h30 à 18h30
creamailles@wanadoo.fr

« J'ai déposé un dossier concernant l'opération FISAC dans le but d'effectuer une rénovation de la façade de ma boutique. J'ai été informée de cette action à l'égard des artisans/commerçants en rencontrant l'animateur OCMACS de la Communauté de Communes du Sud Territoire, qui m'a expliqué la démarche à suivre et fourni la documentation nécessaire. Suite à cela, j'ai donc décidé de remplir un dossier. Quelque temps plus tard, j'ai appris que la commission avait donné un avis favorable à mon projet. Je suis très contente d'avoir pu bénéficier de cette aide financière car c'est toujours très agréable de se sentir écouté et soutenu. »



La boutique Créa-Mailles a concrétisé son projet de rénovation de devanture



Vous avez besoin

d'une ou plusieurs personnes en renfort pour quelques heures, quelques jours ou quelques semaines ...

Particuliers, Artisans, Commerçants
Associations et Collectivités

Découvrez nos offres et nos tarifs de renfort sur :
www.intermed-90.fr

INTERMED - 2 rue des Vosges - 90100 DELLE



03 84 56 20 48

Les nouveaux commerces du Sud Territoire



Confiserie O bon bec

Gérant : Bernard ARTAUD

4 Rue de la Paix, 90100 Delle - 03.63.78.54.92 / 06 62 75 68 31

Horaires : mardi, jeudi, vendredi : 10h-18h30 / Mercredi : 9h-18h30

Samedi : 9h-12h - 14h-18h30 / Dimanche et lundi : fermé

Avis aux amateurs de bonbons ! Le magasin « O bon bec », situé 4 rue de la Paix, à Delle, a ouvert ses portes le 1^{er} octobre 2016. Le gérant, Bernard ARTAUD, propose dans ses étalages colorés et chatoyants toutes sortes de confiseries acidulées qui raviront petits et grands. Des gâteaux de bonbons, sachets d'anniversaires ou encore candybar (apéritifs de bonbons) peuvent être commandés pour tous types d'événements (anniversaires, enterrements de vie de jeunes filles/garçons, mariages, cocktails...). « Au début, avec ma femme, nous avions le projet d'ouvrir un commerce mais nous ne savions pas vers quoi nous orienter. L'idée du magasin de bonbons est venue de ma fille. Nous avons donc décidé de nous lancer dans l'aventure tout en effectuant une étude de marché. Ainsi, nous avons pu constater qu'une demande était présente et que la consommation de bonbons dans l'Hexagone était en augmentation. Les gens sont étonnés de découvrir ici une boutique de confiserie. Une dame âgée m'a confié qu'elle avait l'habitude de venir acheter ses bonbons à cet endroit il y a 80 ans, car il y avait ici-même une bonbonnière ». Désormais, dans ce temple de la sucrerie, fraises tagadas, bananes et bubblegums vous attendent afin de satisfaire vos douces envies.



Eternity Beauty

Gérant : David

5 passage Mendès France, 90500 Beaucourt - 09.73.12.71.84

www.eternitybeauty.fr - contact@eternitybeauty.fr

Horaires : Du lundi au samedi : 9h30-12h30 - 14h-19h - Dimanche : fermé

C'est au 5, passage Mendès France, à Beaucourt, que s'est implantée une toute nouvelle boutique de produits cosmétiques naturels qui se nomme « Eternity Beauty ». Elle vous propose une gamme complète de cosmétiques naturels pour le visage (crèmes, sérums, maquillages, lotions...) et le corps (huiles, shampoings...), afin de vous apporter bien-être et plaisir. « Cela fait 2 ans que nous travaillons sur ce projet. Nous avons ouvert cette année (le 1^{er} septembre) car nos produits ont été validés par le laboratoire. Nous développons nos produits naturels avec un laboratoire dermatologique alsacien situé à Strasbourg. Nous sommes à la fois créateur, fabricant et distributeur de nos produits, ce qui nous permet de garantir leur qualité. Notre marque a une envergure internationale car nous proposons également nos produits aux Etats-Unis, notamment à Chicago. Nos produits naturels sont reconnus pour leur efficacité probante. De plus, ils sont beaucoup plus abordables que d'autres marques. Aujourd'hui, il y a un essor important dans le domaine des cosmétiques naturels. C'est un marché en perpétuelle croissance. » Pour vous évader et échapper au stress du monde moderne, venez dès à présent visiter la boutique Eternity Beauty à Beaucourt. Vous y trouverez sérénité et douceur dans un environnement calme et apaisant. Ce nouveau commerce propose également parfums, montres et bijoux fantaisies.

Des clients partagent déjà leur grande satisfaction sur internet concernant les produits d'Eternity Beauty. « Enfin, j'ai pu trouver des produits cosmétiques naturels qui répondent vraiment à mes besoins », avoue un client.



Liberty Gym

Gérant : Loïc FREZARD (associés Sébastien KOLLY, Valentin COLLEUILLE)

2 Rue Eugène Claret, 90100 Delle - 07 81 97 13 20

Horaires : tous les jours, du lundi au dimanche : 6h-23h

Le club « Liberty Gym », fitness haut de gamme à petit prix, a ouvert ses portes le 9 mai 2016 à Delle, 2 rue Eugène Claret. Liberty Gym propose des installations sportives avec différentes activités : musculation, cardio-training, des cours collectifs virtuels en continu et des cours collectifs Live avec coach (zumba, cuisses/abdos/fessiers, aérobic, danse, une dizaine de fois par semaine) sans contrainte horaire (accès libre de 6h à 23h, 7j/7, 365 jours par an) à un prix extrêmement attractif. La force du concept Liberty Gym repose sur un service de qualité et accessible à petit prix afin que tout le monde puisse en profiter. Il est également possible d'être suivi par un coach afin d'établir un programme d'entraînement dans le but de progresser plus rapidement, tout en étant soutenu. « L'ouverture de cette salle était un de mes buts depuis mes premiers pas dans le domaine professionnel du fitness, il y a 12 ans. J'étais alors encore étudiant en alternance en école de commerce. Le fait d'ouvrir ma salle dans le Sud Territoire est à la fois un choix de cœur et de raison. Un choix de cœur car je suis originaire de Grandvillars ; j'ai donc passé une partie importante de ma jeunesse ici. Et pour la raison, je me suis orienté dans le Sud Territoire suite à une étude de faisabilité. Cette étude illustre le gros potentiel d'une salle de fitness dans cette localité. Nous avons donc décidé avec mes associés de nous installer ici. Le club s'est créé rapidement une clientèle fidèle et assidue. Les adhérents reconnaissent notre sérieux et notre dynamisme. Je pense que ça leur plaît beaucoup. Liberty Gym permet de faire du sport en utilisant du matériel haut de gamme et de se retrouver dans un lieu convivial. Dans un avenir proche, je pense que notre club va devenir un lieu important où les gens vont se retrouver pour pratiquer une activité sportive, mais aussi pour échanger et partager des choses ». Aujourd'hui, le fitness haut de gamme à petit prix a un nom : Liberty Gym !



Les Nouvelles Halles

Gérant : Eric VIEILLE

21 Grande rue, 90100 Delle - 03 84 27 64 48

Horaires : Mardi, mercredi, jeudi, vendredi : 8h-12h - 14h15-19h

Samedi : 7h-12h - 14h-18h / Dimanche et lundi : fermé

Ancien épicier doté d'une expérience de 30 ans, Eric VIEILLE est désormais devenu le gérant du magasin Les Nouvelles Halles, qui a ouvert ses portes le 10 mai 2016. Du mardi au samedi, l'épicerie propose une multitude de produits (fruits et légumes, charcuterie...) notamment locaux et régionaux (poissons frais de la pisciculture du Moulin, miel du Jura, confiture artisanale des Pyrénées, yaourt artisanal fabriqué dans le Haut-Doubs, mousse de foie de canard...) de grande qualité. « Chez nous, les produits sont livrés chaque jour, ce qui nous permet de toujours proposer aux clients des produits frais. Concernant les producteurs locaux, j'ai repris contact avec les professionnels avec qui j'avais l'habitude de travailler. Le problème, est que les producteurs ne peuvent pas nous livrer en grande quantité. Si, à l'avenir, notre clientèle est désireuse de consommer davantage de produits locaux, nous essayerons d'en satisfaire la demande ». Une satisfaction partagée par la population. « On peut désormais profiter d'une épicerie de proximité à taille humaine avec de bons produits », confie une habitante de la Cité des Cariatides. L'épicerie « Les Nouvelles Halles » est désormais de nouveau ancrée dans le paysage dellois.

Micro-crèche « Les Lapinous » sur le Technoparc à Delle

Première micro-crèche sur Delle, « les Lapinous » va bientôt naître. Située sur le Technoparc au rond-point avant la douane, elle aura une capacité d'accueil de 10 enfants. Le début des travaux est prévu pour janvier 2017 et l'ouverture de la structure en juin de la même année (ce projet est subventionné, entre autres, par la Caisse d'Allocations Familiales du Territoire de Belfort). Cette crèche sera ouverte 5 jours par semaine avec l'amplitude horaire suivante : de 6h30 à 19h15 (modulable sur demande des parents).

Pour tout renseignement complémentaire, veuillez contacter le 07 68 04 92 25.



La micro-crèche « Les Lapinous » ouvrira ses portes au mois de juin.

Méca Auto, FC dépannage 90, Roth France sur la Zac des Chauffours



Le bâtiment relais des Chauffours situé à Delle compte désormais trois entreprises.

La ZAC des Chauffours à Delle poursuit son développement.

Son bâtiment relais créé par la CCST est désormais occupé par trois entreprises :

- 300 m² pour un garage automobile MECA AUTO, depuis juin 2016.
- 300 m² pour l'entreprise FC Dépannage, également depuis 2016. Cette société est spécialisée dans le dépannage, remorquage et assistance VL, PL et deux roues.
- 300 m² pour la SAS Roth France (commerce de gros, matériel agricole), qui vient de s'installer début 2017.

Il reste donc 300 m² disponibles pour ce bâtiment relais situé à deux pas de la frontière franco-suisse.

McDonald's situé faubourg de Belfort à Delle

La restauration rapide (ou légère) est déjà bien implantée dans le Sud Territoire avec ses kébabs et sa petite restauration (Delle, Joncherey, Grandvillars et Beaucourt).

Une nouvelle enseigne vient de s'implanter à son tour à Delle. Il s'agit d'un nouveau restaurant McDonald's situé au 1 rue du cimetière.

La CCST, qui était initialement propriétaire du site (l'ancien Casino) a été l'interlocuteur de ce projet qui a permis la création de 35 emplois.

Les travaux ont démarré en septembre 2016 et se sont terminés en décembre.



Un nouveau restaurant de la chaîne multinationale McDonald's a ouvert ses portes le 27 décembre à Delle.

Installation du pôle d'excellence de Leroy Somer à Beaucourt



Présentation des nouveaux locaux de Leroy Somer à Beaucourt

Le 24 novembre dernier, le groupe Leroy Somer, leader et spécialiste mondial en alternateurs industriels et systèmes d'entraînement, a inauguré à Beaucourt – ZA des Popins – son pôle d'excellence pour la maintenance de ses moteurs électriques. Après une prise de contact avec la CCST en 2015, c'est la SEM Sud Développement et son président Christian RAYOT qui ont mené une année d'actives négociations. Le choix du groupe s'est porté sur le bâtiment relais des Popins à Beaucourt, propriété de la SEM Sud. Cette dernière a investi, pour permettre l'implantation de la société, dans la mise à jour des sols en béton de l'atelier, le renforcement de la structure pour installer deux ponts Somiram de 5 tonnes et des bureaux revus et corrigés. Actuellement, 12 salariés composant l'effectif du site territoire sont dirigés par Christophe ROBERT. Nous souhaitons à cette entreprise nouvellement implantée une prospérité économique éclatante pour cette année 2017.

Le Sud Territoire entre dans la transition énergétique

Un territoire à énergie positive pour la croissance verte (TEP-CV) est un territoire d'excellence de la transition énergétique et écologique. La collectivité s'engage à réduire les besoins en énergie de ses habitants, des constructions, des activités économiques, des transports, des loisirs.

Elle propose un programme global pour un nouveau modèle de développement, plus sobre et plus économe. Six domaines d'actions peuvent être prioritaires dans ces territoires.

- **La réduction de la consommation d'énergie** : notamment par des travaux d'isolation des bâtiments publics, l'extinction de l'éclairage public après une certaine heure...
- **La diminution des pollutions et le développement des transports propres** : par l'achat de voitures électriques, le développement des transports collectifs et du covoiturage...
- **Le développement des énergies renouvelables** : avec par exemple la pose de panneaux photovoltaïques sur les équipements publics, la création de réseaux de chaleur...
- **La préservation de la biodiversité** : par la suppression des pesticides pour l'entretien des jardins publics, le développement de l'agriculture et de la nature en ville....
- **La lutte contre le gaspillage et pour la réduction des déchets** : avec la suppression définitive des sacs plastiques, des actions pour un meilleur recyclage et la diffusion des circuits courts pour l'alimentation des cantines scolaires....
- **L'éducation à l'environnement** : en favorisant la sensibilisation dans les écoles, l'information des habitants...

Certaines collectivités du Sud Territoire se sont déjà fortement engagées comme la Ville de Delle, dans ces divers domaines. C'est ainsi également, que l'État, la CCST et les communes de Delle (co-porteur du projet), Beaucourt, Grandvillars, Brebotte, Saint-Dizier-L'Évêque,

Faverois, Boron et Thiancourt, sans oublier l'ADEME et la CDC, ont signé ensemble une convention particulière d'appui financier sur ce sujet. Sur un investissement global de plus de 1 385 000 euros subventionnables de la part des collectivités, cette convention va leur apporter un appui financier de près de 500 000 euros.

Les mesures environnementales qui y sont prises se situent totalement dans l'axe de la préservation du climat et des gaz à effet de serre. Quant à la politique de maîtrise de l'énergie, sa règle d'or s'applique une fois encore : « La meilleure des énergies est bien celle qui est économisée » et, à en juger par l'augmentation progressive et régulière des coûts de l'énergie, c'est un très bon investissement pour les budgets communaux dans les prochaines décennies. Cette convention a été signée par tous les partenaires le 27 juillet 2016.

Les actions couvrent tous les domaines du programme :

- Réalisation d'une déchetterie de proximité et extension de ses filières de tri par la CCST.
- Liaisons cyclables vers la gare de Delle par la Ville de Delle.
- Création de vergers pédagogiques par la Ville de Delle.
- Rénovation énergétique du centre sportif des tennis couverts par la Ville de Grandvillars.
- Acquisition de véhicules utilitaires électriques par les communes de Boron et Thiancourt.
- Et enfin, modernisation de l'éclairage public Leds pour les communes de Delle, Beaucourt, Grandvillars, Brebotte, Faverois et Saint-Dizier-L'Évêque.

Travailleurs frontaliers : et si on covoiturerait ?



Afin d'apporter une réponse à la problématique des déplacements domicile-travail en voiture individuelle, le Parc naturel régional du Haut-Jura et l'association Arc Jurassien.ch portent un programme INTERREG (2015-2018) de coopération franco-suisse, destiné à promouvoir la pratique du covoiturage à l'échelle du massif.

La CCST a décidé depuis 2015 de s'associer au programme. Ce dernier comporte les objectifs suivants :

- Proposer une mise en relation humanisée par le biais d'une centrale téléphonique.
- Rassurer les utilisateurs, leur proposer des solutions adaptées (horaires, plannings, régularité... du covoiturage).
- Centrer l'action sur le motif domicile-travail.
- Mettre l'essentiel des efforts sur l'animation du dispositif dans les entreprises.
- Concevoir un partenariat avec l'ensemble des structures et organismes côté Suisse et côté France.

Ce troisième programme vise à toucher de nouveaux publics, notamment en l'élargissant à de nouveaux territoires, poursuivre la centrale téléphonique, le site internet, les animations en entreprise et dans les communes, et augmenter les capacités de stationnement. Vous pouvez retrouver toutes les informations et l'actualité du programme sur le site :

<http://covoiturage-arcjurassien.com/>

Création d'un parking-aire de covoiturage à Delle

Forte de ses 2 024 emplois frontaliers (75% des emplois frontaliers du Territoire de Belfort), la Communauté de Communes du Sud Territoire souhaite développer les pratiques de covoiturage sur son territoire par le biais de ce programme INTERREG.

Afin d'innover dans les habitudes, de faciliter les déplacements des travailleurs frontaliers et de traiter le problème du stationnement anarchique constaté sur la zone du Technoparc, la Communauté de Communes du Sud Territoire a acté en novembre dernier la création d'un parking-aire de covoiturage de 60 places sur la zone du Technoparc-Queue aux Loups, sur l'année 2017.

Les premières études seront engagées au printemps 2017 pour une mise en service du parking prévue à l'automne 2017.

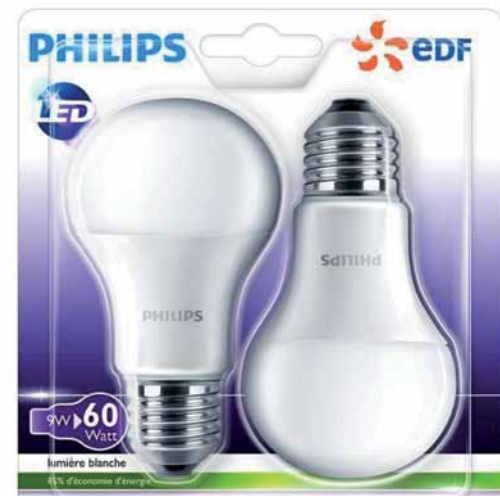
Deux ampoules LED offertes

Le Sud Territoire s'est engagé à faire partie d'un territoire à énergie positive pour la croissance verte. Ainsi, il s'engage à réduire les besoins en énergie de ses habitants, des constructions, des activités économiques, des transports.

À ce titre, EDF, en partenariat avec le ministère de l'Environnement de l'Énergie et de la Mer, a remis à la CCST des ampoules à LED (diodes électroluminescentes) dans le cadre du dispositif des certificats d'économie d'énergie. Ces LED sont des ampoules particulièrement économiques en énergie. Elles permettent la réduction de la consommation d'énergie de 80% avec une durée de vie de 15.000 heures. L'objectif de cette opération est de remettre gratuitement ces ampoules innovantes à un certain nombre d'habitants de la CCST.

Les lampes à LED sont écologiques à l'usage, mais pour un bénéfice environnemental total, il faut les recycler à leur fin de vie. Ces ampoules ont des composants électroniques et ne doivent pas se retrouver dans nos poubelles. Elles se recyclent à plus de 90%. Vous pouvez utiliser les bacs de recyclage des grandes surfaces et magasins de bricolage. Vous pouvez également les déposer en déchetterie ou les confier à votre électricien.

Pour bénéficier de cette offre (remise gracieuse de 2 ampoules LED), il convient de répondre aux critères demandés par EDF, et de remplir le coupon-réponse ci-dessous. Présentez-vous ensuite à la déchetterie de Fêche-L'Église accompagné de ce coupon. Les ampoules seront distribuées sur le site entre 13h30 et 17h à partir du 1^{er} mars 2017.



COUPON RÉPONSE RETRAIT D'AMPOULE LED

NOM :
 PRÉNOM :
 COMMUNE :

VALIDITÉ DE L'OFFRE : À PARTIR DU 1^{er} MARS 2017

CONDITIONS DE L'OFFRE :

- Dans la limite des stocks disponibles
- Limité à un paquet de deux ampoules par foyer
- Foyers non-imposables
- Contre remise d'ampoules anciennes

JE CERTIFIE SUR L'HONNEUR REMPLIR TOUTES LES CONDITIONS CI-DESSUS

Le calendrier des manifestations



Elastic à Grandvillars



Les Frelots en 1^{ère} partie de Marcel Amont



Gérard Morel et l'Homme orchestre



Fabian Le Castel à Grandvillars



Atelier chanson à La Maison de Beaucourt

COMMUNE	EVENEMENT	DESCRIPTIF	PLUS D'INFOS
Jeudi 9 février DELLE	Concert classique	Quatuor Volta	www.delleanimation.com 03 84 36 88 96
Vendredi 10 février GRANDVILLARS	Grandv'Hilare, festival humoristique	Elastic, «Momento!» Spectacle burlesque	www.grandvhilare.fr 06.81.16.78.92
Vendredi 24 février DELLE	Jazz au caveau	Lucky People	www.delleanimation.com 03 84 36 88 96
Vendredi 10 mars GRANDVILLARS	Grandv'Hilare, festival humoristique	Yves Pujol, «Une affaire de famille» One man show	www.grandvhilare.fr 06 81 16 78 92
Dimanche 12 mars BEAUCOURT	Concert	Marcel Amont + Les Frelots (1ère partie)	www.lamaisonbeaucourt.fr 03 84 56 96 94
Vendredi 24 mars DELLE	Jazz au caveau	Ateliers régionaux de jazz	www.delleanimation.com 03 84 36 88 96
Dimanche 26 mars DELLE	Carnaval	Défilés, animations dans les rues de Delle	www.delleanimation.com 03 84 36 88 96
Vendredi 31 mars BEAUCOURT	Chansons	Gérard Morel et l'Homme- Orchestre qui l'accompagne	www.lamaisonbeaucourt.fr 03 84 56 96 94
Mercredi 5 avril BEAUCOURT	Spectacle jeune public (3 à 10 ans)	Toma Sidibé «Taamaba»	www.lamaisonbeaucourt.fr 03 84 56 96 94
Vendredi 7 avril GRANDVILLARS	Grandv'Hilare, festival humoristique	La Framboise Frivole, «100 ans» - Théâtre musical	www.grandvhilare.fr 06 81 16 78 92
Samedi 8 avril DELLE	Théâtre	«Tout bascule» Mise en scène : Olivier Lejeune	www.delleanimation.com 03 84 36 88 96
Samedi 6 mai Dimanche 7 mai DELLE	5 ^e Salon des Arts	Peintures, sculptures, photos	www.delleanimation.com 03 84 36 88 96
Vendredi 12 mai GRANDVILLARS	Grandv'Hilare, festival humoristique	Fabian Le Castel «Maboul à facettes» - Imitations	www.grandvhilare.fr 06 81 16 78 92
Samedi 13 mai BEAUCOURT	Conte	Fred Pellerin	www.lamaisonbeaucourt.fr 03 84 56 96 94
Vendredi 19 mai DELLE	Jazz au caveau	Christophe Laborde Trio	www.delleanimation.com 03 84 36 88 96
Vendredi 19 mai BEAUCOURT	Atelier chanson	Atelier chanson de La Maison de Beaucourt	www.lamaisonbeaucourt.fr 03 84 56 96 94
Samedi 20 mai DELLE	Concert	Jeane Manson & Julie Pietri	www.delleanimation.com 03 84 36 88 96
Samedi 10 juin DELLE	Festival	Festival Jazz Delle	www.delleanimation.com 03 84 36 88 96
Vendredi 16 juin GRANDVILLARS	Grandv'Hilare, festival humoristique	Anne Roumanoff «Aimons-nous les uns les autres» One woman show	www.grandvhilare.fr 06 81 16 78 92

Restaurants : les adresses gourmandes

BEAUCOURT

L'Hibiscus
Pizzeria
9 rue Charles de Gaulle
03 84 56 99 17

L'Écurie

Cuisine traditionnelle
1 avenue des Vignes
03 84 56 65 34

La Terrasse

Restauration gastronomique
et traditionnelle
Chemin des Vignes
03 84 36 32 34

Le Royal Pizzeria

Pizzeria - Cuisine du monde,
5 rue du 18 novembre
03 84 56 62 05

CHAVANNES-LES-GRANDS

Le Chalet de la Petite Niçoise
Spécialités - Friture de carpe,
26 rue d'Alsace
03 84 23 45 41

DELLE

L'Hostellerie des Remparts
Carte de tradition renouvelée
à chaque saison
1 Place Raymond Forni
03 84 56 32 61

Les Arcades

Cuisine traditionnelle
30 Grande rue
03 84 56 22 23

Le Datira Café

Cuisine traditionnelle
2 Place Raymond Forni
03 84 36 09 68

Restaurant Viyane

Grillade au feu de bois,
restauration turque,
cuisine traditionnelle
et pizzas.
15 rue St-Nicolas
03 84 19 09 11

FÊCHE-L'ÉGLISE

L'Auberge du Tournedos
Cuisine française,
Friture de carpe,
croûtes forestières,
tournedos aux morilles
5 Grande rue
03 84 36 33 75

FLORIMONT

L'Écrevisse
Cuisine traditionnelle,
traiteur, fabrication maison
Les Écartés de l'Écrevisse
03 84 19 42 39

GRANDVILLARS

La Pâte à Pizza
Pizzas et plats traditionnels
45 rue du Général Leclerc
03 84 54 19 84

Le Jardin d'Olivier

Cuisine de tradition
54 rue du Général Leclerc
03 84 27 76 03

Le Tie-Break

Cuisine française et
traditionnelle,
traiteur
4 rue Pierre de Coubertin
03 84 27 83 50

Restaurant d'Alsace

Cuisine traditionnelle
42 rue du Général Leclerc
03 84 23 58 96

RÉCHÉSY

La Vieille Ferme
Cuisine traditionnelle,
friture de carpe, sandre, röesti
2 rue de la Côte
03 84 29 61 13

SAINT-DIZIER-L'ÉVÊQUE

Le Grenier
Cuisine traditionnelle
29 rue Principale
03 84 56 89 10

La Maison de Beaucourt

40 ans, 2^{ème} partie ! Après avoir entamé les festivités de la 40^e saison de La Maison de Beaucourt à l'automne, avec des artistes que le public attendait avec impatience de retrouver mais aussi de découvrir, place maintenant à la programmation du second semestre. La part belle sera donnée aux concerts jeune public, avec des spectacles pour toute la famille : nous avons le plaisir d'accueillir une nouvelle fois Aldebert en janvier, mais aussi la compagnie bisontine Badabulle. Au printemps, Presque Oui et Toma Sidibé nous proposeront deux univers totalement différents : avec d'un côté un spectacle mêlant chanson, conte et poésie musicale, de l'autre un voyage jusqu'en Côte d'Ivoire avec un spectacle 100% interactif ! Les grands seront également à la fête en retrouvant ces deux derniers artistes, mais aussi Yvette Théraulaz, Chloé Lacan, Chabada, Marcel Amont, Les Frelots, Gérard Morel et le conteur québécois Fred Pellerin. Nous vous attendons alors nombreux pour souffler à chaque concert nos 40 bougies !

Vendredi 17 février 2017 (20h30) / Yvette Théraulaz
Vendredi 10 mars 2017 (20h30) / Chloé Lacan + Chabada (1^{ère} partie)
Dimanche 12 mars 2017 (16h) / Marcel Amont + Les Frelots (1^{ère} partie)
Dimanche 19 mars 2017 (15h) / Cie du Grammont «Mariage à tout prix !»
Judi 23 mars (20h) & Vendredi 24 mars 2017 (20h30) / Presque oui «Icibalao»
Vendredi 31 mars 2017 (20h30) / Gérard Morel et l'Homme Orchestre
Mercredi 5 avril (15h) & Vendredi 7 avril 2017 (20h30) / Toma Sidibé «Taamaba»
Samedi 13 mai 2017 (20h30) / Fred Pellerin
Vendredi 19 mai 2017 (20h30) / Atelier chanson en scène de la Maison de Beaucourt
PLUS D'INFOS : WWW.LAMAISONBEAUCOURT.FR



Le spectacle «Taamaba»



Marcel Amont



Fred Pellerin

Grandv'Hilare



Yves Pujol



La Framboise Frivole



Anne Roumanoff

Du côté de Grandvillars, après un début de saison de haute volée, l'année 2017 se poursuit avec 5 spectacles de grande qualité. Le 10 février, le mime clown belge Elastic viendra présenter sa dernière création «Momento !». Un show délirant et débordant d'imagination. Le désormais «mondialement connu» Yves Pujol foulera les planches de Grandvillars un mois plus tard avec dans ses bagages toute sa famille : le restaurateur véreux, la «cagole» de Bando!, l'adjoint au maire bourré, etc. Un spectacle à pleurer de rire, coécrit par Éric Carrière, des Chevaliers du Fiel. Les instrumentistes de génie de la Framboise Frivole seront à retrouver au mois d'avril. Des virtuoses à ne manquer sous aucun prétexte. L'imitateur n°1 en Belgique, Fabian Le Castel, proposera au public grandvillais un pur spectacle d'humour et de dérision, époustoufflant, qui vous laissera assurément cent voix (ou plus). En guise de clôture, la tornade rouge Anne Roumanoff viendra débrieffer notre quotidien.

Vendredi 10 février 2017 (20h30) / Elastic - « Momento ! » - Burlesque
Vendredi 10 mars 2017 (20h30) / Yves Pujol - « Une affaire de famille » - One man show
Vendredi 7 avril 2017 (20h30) / La Framboise frivole - « 100 ans ! » - Théâtre musical
Vendredi 12 mai 2017 (20h30) / Fabian Le Castel - « Maboul à facettes » - Imitations
Vendredi 17 juin 2017 (20h30) / Anne Roumanoff - « Aimons-nous les uns les autres » - One woman show
PLUS D'INFOS : WWW.GRANDVHILARE.FR / FACEBOOK : @GRANDVHILARE
INFORMATIONS / RÉSERVATIONS : 06.81.16.78.92

Delle Animation

Une année 2017 placée sous les auspices du plaisir et du rire, toujours avec des manifestations riches en diversités avec le même objectif, rendre la culture accessible au plus grand nombre. Au programme, du théâtre avec des pièces comme «Tout bascule» avec Olivier Lejeune et Grâce de Capitani, ainsi que «La guerre des paillassons» jouée par notre troupe locale et bien connue, Les Boulingrins. Nous proposons également un après-midi cabaret avec plumes, strass et paillettes, agrémenté de numéros visuels. Mais également du classique, avec le quatuor à corde Volta à la mairie de Delle. Pour les nostalgiques mais pas seulement, nous aurons la chance d'accueillir Jeane Manson et Julie Pietri. Sans oublier notre salon des arts, l'après-midi Chorales en fête, Carnaval, le cinéma, les conférences filmées, notre saison «Jazz au Caveau» ainsi que le festival Delle Jazz. Bref, tout le monde y trouvera son bonheur...

Dimanche 15 janvier 2017 / Chorales en Fête 2017 - Halle des 5 Fontaines
Judi 9 février 2017 / Concert Classique - Quatuor Volta - Mairie de Delle
Vendredi 17 février 2017 / Les Boulingrins - Halle des 5 Fontaines
Dimanche 12 mars 2017 / Spectacle de Cabaret - Halle des 5 Fontaines
Dimanche 26 mars 2017 / Carnaval - Halle des 5 Fontaines
Samedi 8 avril 2017 / Théâtre «Tout bascule» - Halle des 5 Fontaines
Vendredi 21 avril 2017 / Concert «Chansons du grand Jacques» - Caveau des Remparts
Samedi 6 mai 2017 / Salon des arts - Halle des 5 Fontaines
Samedi 20 mai 2017 / Concert Jeane Manson & Julie Pietri - Halle des 5 Fontaines
PLUS D'INFOS : WWW.DELLE-ANIMATION.COM



Le quatuor à cordes Volta



Jeane Manson & Julie Pietri



Tout bascule

Ligne Belfort-Delle : les travaux vont bon train

Les habitants du Sud Territoire, et particulièrement ceux de la Vallée de l'Allaine, suivent au quotidien les travaux pour la réouverture de la ligne Belfort-Delle.

Rappelons que ces travaux ont commencé fin 2015 et devraient se terminer en décembre 2017. Comme tout impact de travaux, des perturbations ont été nécessaires (coupures très provisoires d'axes routiers, particulièrement au chapitre des passages à niveau). Les extérieurs de la gare de Delle (les quais et ses voies) ont été intégralement repris et, après une coupure de près de 6 mois, les trains suisses des CFF en provenance de Bienne ont repris leur terminus en gare de Delle. Les passerelles au-dessus des voies sont en cours d'installation.

C'est ainsi que les rails « avancent » bon train et de nombreux corps de métiers s'associent pour réaliser ce nouvel ouvrage. Avec tous ces travaux, ce sont près de 110 millions d'euros qui auront été injectés ainsi dans l'économie française et pour certaines entreprises de notre territoire. La date d'achèvement est donc retenue pour décembre 2017.



Les travaux en gare de Grandvillars

Après les travaux, une question reste encore à finaliser : les services ferroviaires proposés ainsi que les horaires. Depuis de nombreux mois, le principal financeur de l'exploitation, le Conseil Régional, négociait activement avec les partenaires suisses de CFF et la SNCF pour définir le nombre de navettes A/R ainsi que leurs coûts d'exploitation. Après bien des échanges, Suisses et Français ont fixé les modalités de l'offre trafic aux voyageurs (internationaux, mais aussi du Sud Territoire) pour les premières années d'exploitation.

C'est pourquoi, le 5 décembre 2016, à Delémont, a été signée une déclaration d'intention entre Pierre-



Le 5 décembre, les élus français et suisses signent à Delémont une déclaration d'intention formalisant les modalités du futur trafic.

André MEYRAT, Directeur adjoint de l'Office Fédéral des Transports (OFT), Marie-Guite DUFAY, Présidente du Conseil Régional de Bourgogne Franche-Comté, et David ERAY, Ministre de l'Environnement du Canton du Jura. Pour donner toute l'importance et le poids de la Confédération Helvétique, Doris LEUTHARD, Conseillère Fédérale, a assisté à la signature.

Il devrait y avoir 16 navettes A/R entre Belfort et Delle. Ces navettes se regroupent en 2 services : 10 navettes donnant priorité aux horaires des TGV et calant ainsi leurs horaires sur les passages de ces derniers, à l'image des trains suisses qui, dans ce cas, se prolongeront de Delle à la gare TGV. Dans le même temps des navettes TER de la SNCF rallieront Belfort-Ville à Gare TGV pour arriver au même moment à la gare TGV.

Le deuxième service sera lui défini pour les trains du quotidien français et qui assureront le transport des écoliers et lycéens, des frontaliers et des travailleurs pouvant alors se déplacer entre Belfort-Ville et Delle. Les horaires de ce service seront donc fixés en fonction du meilleur service pouvant être rendu aux habitants du Sud Territoire et de Belfort. Toutes les gares et haltes situées le long du parcours seront évidemment

desservies à chaque passage. Le montage financier de son exploitation est également bouclé ; la Région Bourgogne Franche-Comté y contribuera, comme elle l'avait annoncé depuis plusieurs années, à hauteur de 3 millions d'euros.

Des mesures d'économie et les contributions financières des autres partenaires permettront de couvrir le coût estimatif final de 5 millions d'euros. Reste encore un chantier à boucler, l'indispensable synchronisation des bus OPTIMO dans les haltes et gares ferroviaires pour irriguer l'ensemble du Sud Territoire ainsi que Belfort. Le 5 décembre dernier, tous les acteurs, y compris le SMTC, ont affiché leur détermination à réaliser le meilleur montage possible.



Les travaux en gare de Delle

Le transporteur BC EXPRESS se développe au Technoparc



La société BC EXPRESS, déjà implantée à Delle sur la zone d'activité du Technoparc, a souhaité l'extension de son siège social en passant par la construction d'un bâtiment de plus de 1 000 m². La CCST lui a donc vendu 10 000 m² supplémentaires sur le Technoparc pour réaliser le développement de son activité. BC EXPRESS est un transporteur qui rayonne dans toute la France et l'Europe entière. Ils disposent d'un parc de 15 véhicules de différents types et peut transporter jusqu'à 24 tonnes de matériel. Son implantation sur le Technoparc de Delle, distant de quelques centaines de mètres de la frontière franco-suisse, est pour lui un atout déterminant.



LA CCST AVEC VOUS POUR VOTRE SECURITE SUR LA ROUTE

Simulateur de conduite 2 roues-4 roues / Lunettes simulation alcoolémie et stupéfiant

7 février 2017 - 13h30-15h30 - Saint-Dizier-l'Évêque (pour les habitants de Croix, Montbouton, Beaucourt, Villars-le-Sec, Saint-Dizier-l'Évêque et Lebetain)

16 mars 2017 - 9h30-11h30 - Fêche-l'Église (pour les habitants de Fêche-l'Église, Delle et Thiancourt)

7 avril 2017 - 9h30-11h30 - Joncherey (pour les habitants de Faverois, Joncherey, Florimont, Courcelles et Boron)

18 mai 2017 - 14h-16h - Chavanatte (pour les habitants de Réchésy, Courtelevant, Lepuix-Neuf, Suarce, Chavanatte, Chavanne-les-Grands et Vellescot)

8 juin 2017 - 9h30-11h30 - Grandvillars (pour les habitants de Grandvillars, Froidefontaine, Recouvrance, Brebotte, Grosne et Bretagne)

Renseignements auprès de la CCST (03 84 56 26 07) / Police Intercommunale (03 84 46 86 94)

